

公益財団法人逗葉地域医療センター定款

第1章 総則

(名称)

第1条 この法人は、公益財団法人逗葉地域医療センターと称する。

(事務所)

第2条 この法人は、主たる事務所を神奈川県逗子市に置く。

第2章 目的及び事業

(目的)

第3条 この法人は、逗子市及び葉山町が行う地域医療対策の円滑な推進を図るため、関係団体の協力のもとに急患診療業務、各種健診業務等を行うとともに、在宅の要介護者や療養者等への訪問看護の提供や在宅医療・介護連携推進事業を実施することにより、逗子市民及び葉山町民の健康の保持増進と福祉の向上に寄与することを目的とする。

(事業)

第4条 この法人は、前条の目的を達成するために、次の事業を行う。

- (1) 逗子市民及び葉山町民の健康づくりに関する事業
- (2) 休日・夜間急患診療事業
- (3) 休日急患歯科・障がい者歯科診療事業
- (4) 国民健康保険特定健康診査に関する事業
- (5) 一般健康診断、全国健康保険協会生活習慣病予防健診、社会保険特定健康診査、健康保険組合健康診断及びがん検診事業
- (6) 居宅サービス事業（訪問看護）及び居宅支援事業
- (7) 在宅医療・介護連携推進事業
- (8) 逗葉地域医療センターの管理及び運営
- (9) その他この法人の目的を達成するために必要な事業

2 前項各号の事業は、逗子市内及び葉山町内において行うものとする。ただし、前項第5号の事業はその周辺地域（ただし、神奈川県内に限る。）を含む。

第3章 資産及び会計

(基本財産)

第5条 この法人の目的である事業を行うために不可欠な財産として、評議員会において

議決した財産は、この法人の基本財産とする。

- 2 基本財産は、理事会において別に定めるところにより、この法人の目的を達成するために善良な管理者の注意をもって管理しなければならない、基本財産の一部を処分しようとするとき及び基本財産から除外しようとするときは、あらかじめ理事会及び評議員会の承認を要する。

(資産の管理及び運用)

第6条 基本財産及びその他の財産の管理及び運用は、理事長が行うものとし、その方法は理事会の議決により、別に定めるところによるものとする。

(事業年度)

第7条 この法人の事業年度は、毎年4月1日に始まり翌年3月31日に終わる。

(事業計画及び収支予算)

第8条 この法人の事業計画書、収支予算書、資金調達及び設備投資の見込みを記載した書類については、毎事業年度開始の日の前日までに理事長が作成し、理事会の承認を受けなければならない。これを変更する場合も、同様とする。

- 2 前項の書類については、直近の評議員会に報告するとともに、主たる事務所において、当該事業年度が終了するまでの間備え置き、一般の閲覧に供するものとする。
- 3 理事長は、第1項に規定する書類については、毎事業年度開始の日の前日までに、行政庁に提出しなければならない。

(事業報告及び決算)

第9条 この法人の事業報告及び決算については、毎事業年度終了後、理事長が次の書類を作成し、監事の監査を受けた上で、理事会の承認を経て、定時評議員会に提出し、第1号及び第2号の書類についてはその内容を報告し、第3号から第6号までの書類については承認を受けなければならない。

- (1) 事業報告
 - (2) 事業報告の附属明細書
 - (3) 貸借対照表
 - (4) 損益計算書（正味財産増減計算書）
 - (5) 貸借対照表及び損益計算書（正味財産増減計算書）の附属明細書
 - (6) 財産目録
- 2 前項の書類のほか、次の書類を主たる事務所に5年間備え置き、一般の閲覧に供するとともに、定款を主たる事務所に備え置き、一般の閲覧に供するものとする。
 - (1) 監査報告
 - (2) 理事及び監事並びに評議員の名簿
 - (3) 理事及び監事並びに評議員の報酬等の支給の基準を記載した書類
 - (4) 運営組織及び事業活動の状況の概要及びこれらに関する数値のうち重要なものを記載した書類

3 理事長は、第1項及び前項に規定する書類については、毎事業年度終了後3ヵ月以内に行政庁に提出しなければならない。

4 この法人は、定時評議員会の終結後遅滞なく貸借対照表を公告しなければならない。

(公益目的取得財産残額の算定)

第10条 理事長は、公益社団法人及び公益財団法人の認定等に関する法律施行規則第48条の規定に基づき、毎事業年度、当該事業年度の末日における公益目的取得財産残額を算定し、前条第2項第4号の書類に記載するものとする。

(長期借入金及び重要な財産の処分又は譲受け)

第11条 この法人が資金の借入れをしようとするときは、その事業年度の収入をもって償還する短期借入金を除き、理事会において、議決に加わることのできる理事の過半数が出席し、その3分の2以上の議決を得なければならない。

2 この法人が重要な財産の処分又は譲受けをしようとするときも、前項と同じ手続きを経なければならない。

(会計の原則)

第12条 この法人の会計は、一般に公正妥当と認められる公益法人の会計の慣行に従うものとする。

第4章 評議員

(評議員の定数)

第13条 この法人に、評議員6名以上10名以内を置く。

(評議員の選任及び解任)

第14条 評議員の選任及び解任は、一般社団法人及び一般財団法人に関する法律（以下「一般法」という。）第179条から第195条までの規定に従い、評議員会の決議により行う。

2 評議員を選任する場合には、次の各号の要件をいずれも満たさなければならない。

(1) 各評議員について、次のアからカまでに該当する評議員の合計数が評議員の総数の3分の1を超えないものであること。

ア 当該評議員及びその配偶者又は3親等内の親族

イ 当該評議員と婚姻の届け出をしていないが事実上婚姻関係と同様の事情にある者

ウ 当該評議員の使用人

エ イ又はウに掲げる者以外の者であって、当該評議員から受ける金銭その他の財産によって生計を維持している者

オ ウ又はエに掲げる者の配偶者

カ イからエまでに掲げる者の3親等内の親族であって、これらの者と生計を一にする者

(2) 他の同一の団体（公益法人を除く。）の次のアからエまでに該当する評議員の合計数が評議員の総数の3分の1を超えないものであること。

ア 理事

イ 使用人

ウ 当該他の同一の団体の理事以外の役員（法人でない団体で代表者又は管理人の定めのあるものにあつては、その代表者又は管理人）又は業務を執行する社員である者

エ 次に掲げる団体においてその職員（国会議員及び地方公共団体の議会の議員を除く。）である者

① 国の機関

② 地方公共団体

③ 独立行政法人通則法第2条第1項に規定する独立行政法人

④ 国立大学法人法第2条第1項に規定する国立大学法人又は同条第3項に規定する大学共同利用機関法人

⑤ 地方独立行政法人法第2条第1項に規定する地方独立行政法人

⑥ 特殊法人（特別の法律により特別の設立行為をもって設立された法人であつて、総務省設置法第4条第15号の規定の適用を受けるものをいう。）又は認可法人（特別の法律により設立され、かつ、その設立に行政官庁の認可を要する法人をいう。）

3 評議員は、この法人の理事、監事又は使用人を兼ねることができない。

4 評議員に変更が生じたときは、2週間以内に、その主たる事務所の所在地において変更の登記をし、遅滞なくその旨を行政庁に届け出なければならない。

（評議員の任期）

第15条 評議員の任期は、選任後4年以内に終了する事業年度のうち最終のものに関する定時評議員会の終結の時までとする。

2 任期の終了前に退任した評議員の補欠として選任された評議員の任期は、退任した評議員の任期の満了する時までとする。

3 評議員は、第13条に定める定数に足りなくなるときは、任期の満了又は辞任により退任した後も、新たに選任された者が就任するまで、なお評議員としての権利義務を有する。

（評議員の報酬等）

第16条 評議員に対して、各年度の総額が30万円を超えない範囲で、評議員会において別に定める報酬等の支給の基準に従って算定した額を、報酬として支給することができる。

2 評議員には、その職務を執行するために要する費用を弁償することができる。この場合の支給の基準については、評議員会の決議を経て定める。

第5章 評議員会

(構成及び権限)

第17条 評議員会は、すべての評議員をもって構成する。

2 評議員会は、次の事項について決議する。

- (1) 評議員の選任及び解任
- (2) 理事及び監事の選任及び解任
- (3) 理事及び監事の報酬等の額
- (4) 評議員に対する報酬等の支給の基準
- (5) 貸借対照表及び損益計算書（正味財産増減計算書）並びにこれらの附属明細書の承認
- (6) 定款の変更
- (7) 残余財産の処分
- (8) 基本財産の処分又は除外の承認
- (9) 合併、事業の全部又は一部の譲渡又は公益目的事業の全部の廃止
- (10) その他評議員会で決議するものとして法令又はこの定款で定められた事項

(開催)

第18条 評議員会は、定時評議員会として、毎事業年度終了後3ヵ月以内に1回開催するほか、必要がある場合に開催する。

(招集)

第19条 評議員会は、法令に別段の定めがある場合を除き、理事会の決議に基づき、理事長が招集する。

- 2 評議員は、理事長に対し、評議員会の目的である事項及び招集の理由を示して、評議員会の招集を請求することができる。
- 3 理事長は、前項の規定による請求があったときは、評議員会を招集しなければならない。
- 4 理事長は、評議員会の日1週間前までに、評議員に対して評議員会の日時、場所及び目的である事項を記載した書面又は電磁的方法をもって招集の通知を発しなければならない。
- 5 前項の規定にかかわらず、評議員の全員の同意があるときは、招集の手続きを経ることなく、評議員会を開催することができる。

(議長)

第20条 評議員会の議長は、評議員会において別に定める。議長不在の時は、開催の都度、出席した評議員の中から互選により定める。

(決議)

第21条 評議員の決議は、法令又はこの定款に別段の定めがある場合を除き、決議につい

て特別の利害関係を有する評議員を除く評議員の過半数が出席し、その過半数をもって行う。

- 2 前項の規定にかかわらず、次の決議は、決議について特別の利害関係を有する評議員を除く評議員の3分の2以上にあたる多数をもって行わなければならない。ただし、第3号定款の変更のうち第3条に規定する目的及び第4条に規定する事業並びに第14条第1項に規定する評議員の選任及び解任については、4分の3以上の多数をもって行わなければならない。

- (1) 監事の解任
- (2) 評議員に対する報酬等の支給の基準
- (3) 定款の変更
- (4) 基本財産の処分又は除外の承認
- (5) 合併、事業の全部又は一部の譲渡又は公益目的事業の全部の廃止
- (6) その他法令で定められた事項

- 3 理事又は監事を選任する議案を決議するに際しては、各候補者ごとに第1項の決議を行わなければならない。理事又は監事の候補者の合計数が第25条に定める定数を上回る場合には、過半数の賛成を得た候補者の中から得票数の多い順に定数の枠に達するまでの者を選任することとする。

(決議の省略)

第22条 理事が評議員会の目的である事項について提案をした場合において、当該提案につき議決に加わることのできる評議員の全員が書面又は電磁的記録により同意の意思表示をしたときは、当該提案を可決する旨の評議員会の決議があったものとみなす。

(報告の省略)

第23条 理事が評議員の全員に対して評議員会に報告すべき事項を通知した場合において、当該事項の評議員会に報告することを要しないことにつき評議員の全員が書面又は電磁的記録により同意の意思表示をしたときは、当該事項の評議員会への報告があったものとみなす。

(議事録)

第24条 評議員会の議事については、法令で定めるところにより、議事録を作成する。

- 2 議長及び評議員会において選任された議事録署名人2名が、前項の議事録に記名押印する。
- 3 この法人は、法令の定めに従い議事録を備え置く。

第6章 理事及び監事等

(理事及び監事の設置等)

第25条 この法人に、次の理事及び監事を置く。

- (1) 理事 8名以上14名以内

- (2) 監事 2名以内
- 2 理事のうち、1名を理事長、2名を副理事長とする。
- 3 前項の理事長をもって一般法上の代表理事とし、副理事長をもって同法第91条第1項第2号の業務執行理事として、理事会の決議によって理事の中から選定する。

(理事及び監事の選任)

第26条 理事及び監事は、評議員会の決議によって選任する。

- 2 理事及び監事は、相互に兼ねることができない。
- 3 各理事について、当該理事及び当該理事の配偶者又は3親等内の親族その他法令で定める特別の関係がある者である理事の合計数は、理事の総数の3分の1を超えてはならない。
- 4 他の同一の団体（公益法人を除く。）の理事又は使用人である者その他これに準ずる相互に密接な関係にある者である理事の合計数は、理事の総数の3分の1を超えてはならない。
- 5 理事又は監事に変更が生じたときは、2週間以内に、その主たる事務所の所在地において変更の登記をし、遅滞なくその旨を行政庁に届け出なければならない。

(理事の職務及び権限)

第27条 理事は、理事会を構成し、法令及びこの定款で定めるところにより、この法人の職務を執行する。

- 2 理事長は、法令及びこの定款で定めるところにより、この法人を代表し、その業務を執行する。
- 3 理事長及び副理事長は、毎事業年度に4ヵ月を超える間隔で2回以上、自己の職務の執行の状況を理事会に報告しなければならない。

(監事の職務及び権限)

第28条 監事は、理事の職務の執行の状況を監査し、法令で定めるところにより、監査報告を作成するほか次に掲げる職務を行う。

- (1) 理事会に出席し、必要があると認めるときは、意見を述べること。
- (2) 理事が不正の行為をし、若しくは当該行為をするおそれがあると認めるとき、又は法令若しくは定款に違反する事実若しくは著しく不当な事実があると認めるときは、遅滞なく、その旨を理事会に報告すること。
- (3) 前号に規定する場合において、必要があると認めるときは、理事長に対し、理事会の招集を請求すること。
- (4) その他監事に認められた法令上の権限を行使すること。
- 2 監事は、いつでも、理事及び使用人に対して事業の報告を求め、この法人の業務及び財産の状況の調査をすることができる。

(理事及び監事の任期)

第29条 理事の任期は、選任後2年以内に終了する事業年度のうち最終のものに関する定

時評議員会の終結の時までとする。

- 2 監事の任期は、選任後2年以内に終了する事業年度のうち最終のものに関する定時評議員会の終結の時までとする。
- 3 補欠として選任された理事又は監事の任期は、前任者の任期の満了する時までとする。
- 4 理事又は監事は、第25条に定める定数に足りなくなるときは、任期の満了又は辞任により退任した後も、新たに選任された者が就任するまで、なお理事又は監事としての権利義務を有する。

(理事及び監事の解任)

第30条 理事又は監事が、次の各号のいずれかに該当するときは、評議員会の決議によって解任することができる。

- (1) 職務上の義務に違反し、又は職務を怠ったとき。
- (2) 心身の故障のため、職務の執行に支障があり、又はこれに堪えないとき。

(理事及び監事の報酬等)

第31条 理事及び監事に対して、評議員会において別に定める総額の範囲内で、評議員会において別に定める報酬等の支給の基準に従って算定した額を報酬として支給することができる。

- 2 理事及び監事には、その職務を執行するために要する費用を弁償することができる。この場合の支給の基準については、評議員会の決議を経て定める。

(顧問)

第32条 この法人に、若干名の顧問を置くことができる。

- 2 顧問は、この法人に功労のあった者又は学識経験者のうちから、理事会において選任する。
- 3 顧問は、理事長の諮問に応え、理事長に対し、参考意見を述べることができる。
- 4 顧問は、無報酬とする。ただし、その職務を執行するために要する費用を弁償することができる。この場合の支給の基準については、評議員会の決議を経て定める。

第7章 理事会

(構成)

第33条 理事会は、すべての理事をもって構成する。

(権限)

第34条 理事会は、次に掲げる職務を行う。

- (1) この法人の業務執行の決定
- (2) 理事の職務の執行の監督
- (3) 理事長及び副理事長の選定及び解職

- (4) 評議員会の日時及び場所並びに目的である事項の決定
- 2 理事会は、次に掲げる事項その他の重要な業務執行の決定を理事に委任することができない。
 - (1) 重要な財産の処分及び譲受け
 - (2) 多額の借財
 - (3) 重要な使用人の選任及び解任
 - (4) 従たる事務所その他重要な組織の設置、変更及び廃止
 - (5) この法人の業務の適正を確保するための体制の整備

(種類及び開催)

第 35 条 理事会は、定例理事会及び臨時理事会の 2 種とする。

- 2 定例理事会は、毎事業年度 2 回開催する。
- 3 臨時理事会は、次の各号の一に該当する場合に開催する。
 - (1) 理事長が必要と認めたとき。
 - (2) 理事長以外の理事から理事会の目的である事項を記載した書面をもって、理事長に招集の請求があったとき又は当該請求があった日から 5 日以内に、当該請求があった日から 2 週間以内の日を理事会の日とする理事会の招集の通知が発せられない場合に、その請求をした理事が招集したとき。
 - (3) 第 28 条第 1 項第 3 号の規定により、監事から理事長に招集の請求があったとき又は監事が招集したとき。

(招集)

第 36 条 理事会は、理事長が招集する。ただし、前条第 3 項第 2 号後段の規定により理事が招集する場合及び同項第 3 号後段の規定により監事が招集する場合を除く。

- 2 理事長が欠けたとき又は理事長に事故があるときは、各理事が理事会を招集する。
- 3 理事会を招集する者は、理事会の日時、場所及び目的である事項を記載した書面をもって、開催日の 1 週間前までに、通知しなければならない。
- 4 前項の規定にかかわらず、理事及び監事の全員の同意があるときは、招集の手続きを経ることなく理事会を開催することができる。

(議長)

第 37 条 理事会の議長は、理事長がこれにあたる。ただし、理事長に事故があるときは、あらかじめ理事会において定めた順序により、副理事長がこれにあたる。

(決議)

第 38 条 理事会の決議は、この定款に別段の定めがあるもののほか、決議について特別の利害関係を有する理事を除く理事の過半数が出席し、その過半数をもって行う。

- 2 前項の規定にかかわらず、理事が理事会の決議の目的である事項について提案をした場合において、当該提案につき理事（当該事項について議決に加わることのできるものに限る。）の全員が書面又は電磁的記録により同意の意思表示をしたときは、当該提案を

可決する旨の理事会の決議があったものとみなす。ただし、監事が異議を述べたときは、その限りではない。

(理事会への報告の省略)

第 39 条 理事又は監事が理事及び監事の全員に対して、理事会に報告すべき事項を通知したときは、当該事項を理事会に報告することを要しない。

2 前項の規定は、第 27 条第 3 項の規定による報告には適用しない。

(議事録)

第 40 条 理事会の議事については、法令で定めるところにより、議事録を作成する。

2 出席した理事長及び監事は、前項の議事録に記名押印する。

3 この法人は、法令の定めに従い議事録を備え置く。

第 8 章 定款の変更、合併及び解散等

(定款の変更)

第 41 条 この定款は、第 2 1 条第 2 項の評議員会の決議により変更することができる。

2 前項の規定は、この定款の第 3 条、第 4 条及び第 1 4 条第 1 項についても適用する。

3 公益社団法人及び公益財団法人の認定等に関する法律第 11 条第 1 項各号に掲げる事項にかかる定款の変更（軽微なものを除く。）をしようとするときは、その事項の変更につき行政庁の認定を受けなければならない。

4 前項以外の変更を行った場合は、遅滞なく、その旨を行政庁に届け出なければならない。

(合併等)

第 42 条 この法人は、第 2 1 条第 2 項の評議員会の決議により、他の一般法上の法人との合併、事業の全部又は一部の譲渡及び公益目的事業の全部の廃止をすることができる。

2 前項の行為をしようとするときは、あらかじめその旨を行政庁に届け出なければならない。

(解散)

第 43 条 この法人は、この法人の目的である事業の成功の不能その他法令で定められた事由によって解散する。

(公益目的取得財産残額の贈与)

第 44 条 この法人が、公益認定の取消しの処分を受けた場合又は合併により消滅する場合（その権利義務を承継する法人が公益法人であるときを除く。）には、評議員会の決議を経て、公益目的取得財産残額に相当する額の財産を、当該公益認定の取消しの日又は当該合併の日から 1 ヶ月以内に、公益社団法人及び公益財団法人の認定等に関する法律第 5 条第 17 号に掲げる法人又は地方公共団体に贈与するものとする。

(残余財産の帰属)

第 45 条 この法人が清算をする場合において有する残余財産は、評議員会の決議を経て、公益社団法人及び公益財団法人の認定等に関する法律第 5 条第 17 号に掲げる法人又は地方公共団体に贈与するものとする。

第 9 章 事務局

(事務局)

第 46 条 この法人の事務を処理するため、事務局を設置する。

- 2 事務局には、事務局長及び所要の職員を置く。
- 3 事務局長は、理事長が理事会の承認を得て任免する。
- 4 前項以外の職員は、理事長が任免する。

(帳簿及び書類の備え置き)

第 47 条 この法人の主たる事務所には、第 8 条第 1 項、第 9 条第 1 項及び同条第 2 項に掲げる帳簿及び書類のほか次に掲げる帳簿及び書類を備えておかなければならない。

- (1) 認定、許可、認可等及び登記に関する書類
 - (2) 評議員会及び理事会の議事に関する書類
 - (3) その他法令で定める帳簿及び書類
- 2 前項各号の帳簿及び書類の保存及び閲覧については、法令の定めによるほか、情報公開規程によるものとする。

第 10 章 公告の方法

(公告の方法)

第 48 条 この法人の公告は、電子公告により行う。

- 2 事故その他やむを得ない事由によって、前項の電子公告をすることができない場合は、神奈川県内において発行する神奈川新聞に掲載する方法による。

第 11 章 補則

(補則)

第 49 条 この定款に定めるもののほか、この法人の運営に必要な事項は、理事長が理事会の議決を経て、別に定める。

附則

(施行期日)

- 1 この定款は、一般社団法人及び一般財団法人に関する法律及び公益社団法人及び公益財団法人の認定等に関する法律の施行に伴う関係法律の整備等に関する法律第 106 条第 1 項に定める公益法人の設立の登記の日から施行する。

(事業年度)

- 2 一般社団法人及び一般財団法人に関する法律及び公益社団法人及び公益財団法人の認定等に関する法律の施行に伴う関係法律の整備等に関する法律第 106 条第 1 項に定める特例民法法人の解散の登記と公益法人の設立の登記を行ったときは、第 7 条の規定にかかわらず、解散の登記の日の前日を事業年度の末日とし、設立の登記の日を事業年度の開始日とする。

(理事長)

- 3 この法人の最初の理事長は、岩崎 仁彦とする。

(評議員)

- 4 この法人の最初の評議員は、次に掲げる者とする。

池上 晃子

小田 鈴子

稲山 孝之

松岡 晃

内田 純一

富田 邦衛

横田 昌和

附則

この定款は、公益社団法人及び公益財団法人の認定等に関する法律第 11 条の変更の認定を受けた日から施行する。

公益財団法人逗葉地域医療センター

役員名簿

令和7年4月23日現在

理事

	氏 名	常勤・非常勤
理事長	磯 見 卓	非常勤
副理事長	石 井 聡	非常勤
副理事長	佐 野 秋次郎	非常勤
理事	秋 間 禮 二	非常勤
理事	池 上 晃 子	非常勤
理事	河 村 攻	非常勤
理事	小 上 馬 雅 行	非常勤
理事	黒 田 二 郎	非常勤
理事	松 岡 晃	非常勤
理事	武 田 宇 央	非常勤
理事	中 村 長 三 郎	非常勤

監事

	氏 名	常勤・非常勤
監 事	石 渡 哲 哉	非常勤
監 事	内 田 典 久	非常勤

評議員

	氏 名	常勤・非常勤
評 議 員	田 嶋 博 雄	非常勤
評 議 員	徳 永 理 恵	非常勤
評 議 員	齋 藤 真 理 子	非常勤
評 議 員	柏 村 淳	非常勤
評 議 員	小 野 淳	非常勤
評 議 員	沼 田 謙 一 郎	非常勤
評 議 員	松 澤 修 司	非常勤
評 議 員	橘 津 義	非常勤
評 議 員	岸 原 晃	非常勤
評 議 員	青 木 英 子	非常勤

令和 6 年 度

事 業 報 告 書

公益財団法人逗葉地域医療センター

令和6年度 事業報告書

目 次

全 般	1 ページ
I 法人の概況	2 ページ
II 事業		
1 休日・夜間等急患診療事業	4 ページ
2 健診・検診事業	5 ページ
3 訪問看護・居宅介護支援事業	7 ページ
4 在宅医療・介護連携推進事業	8 ページ
5 医師及び職員の研修	9 ページ
III 組織の概要		
1 役員に関する事項	18 ページ
2 顧問に関する事項	19 ページ
3 職員に関する事項	20 ページ
4 会議に関する事項	21 ページ
5 登記届出に関する事項	23 ページ
6 契約等に関する事項	24 ページ

令和6年度 事業報告

公益財団法人逗葉地域医療センター
理事長 磯見 卓

全 般

令和6年度は、逗子市及び葉山町の人事異動に伴い、理事2名が交代しました。

逗葉地域医療センター指定管理者については、4期目(令和3年4月から令和8年3月)の受託が開始から4年目に入りました。

公益財団法人としての事業実施及び法人運営としては、公益目的事業の公1～公4事業におきましては、適正に執行できました。本年度の特色としては、公1事業においては、年末年始において、新型コロナとインフルエンザの蔓延により、休日夜間診療の受診者が激増しました。昨年度も、新型コロナとインフルエンザの蔓延により休日夜間診療の患者数が増加しましたが、年末年始だけ見ますと、昨年を遥かに凌駕しています。

従事した方々の献身的な尽力でなんとか対応が出来たものの、受診者に長い時間待っていたことになるしました。感染症が蔓延するかどうかの予測は難しいものですが、同様な事態に備えてなんらかの対策を検討することが求められます。

また、国において「公益法人制度改革」が進められており、令和7年4月から「財務規律の柔軟化・明確化」「行政手続の簡素化・合理化」「自律的ガバナンスの充実、透明性向上」が図られることとなっており、しっかりと対応していくことが求められています。

逗葉地域医療センターにおける主な状況

1 公益財団法人としての事業実施及び法人運営状況

休日・夜間等急患診療事業のうち、休日・夜間急患診療(医科)につきましては、年間の受診者は前年度より休日・夜間診療ともに減少しましたが、年末年始においては、昨年度より大きく増加しています。(1日平均 休日 148.3人(昨年80.3人)、夜間45.6人(昨年24.5人))

休日歯科診療につきましては、年間の受診者は178名で、前年度より増加しました。過去5年間の平均受診者と比べ減少しています。

障がい者歯科診療につきましては、年間の受診者は279名で、前年度より増加しました。過去5年間の平均受診者と比べ増加しています。

健診・検診事業につきましては、前年度と比較して各健診項目で増加しているものと減少しているものがありますが、大きな変化やそれを生み出す要因的なものは見いだせません。

しかしながら、コロナ禍の令和2年度の△39,936,597円を最大として毎年度赤字の状況であり、今年度も△15,238,603円の赤字を計上しています。さらに、医療機器についても、経年劣化が進み、耐用年数や故障発生状況等から対応が求められています。

訪問看護・居宅介護支援事業につきましては、人材確保が困難な状況から訪問看護、居宅介護支援とも利用者数が伸び悩んでおり、マンパワーの充実が求められています。

また、訪問看護の24時間対応において、看護スタッフへの身体面・精神面の負担が増大しているため、体制の整備・人材確保が急務となっています。

在宅医療・介護連携推進事業につきましては、室設置から7年が経過し、行政や各施設等との連携や提供する事業も定着してきており、さらなる地域における展開を目指していきます。

施設・設備等維持管理事業につきましては、逗子市保健センターの受託管理及び逗葉地域医療センターの指定管理業務を実施しました。

施設・設備等については、現在の施設の開所以来既に二十数年が経過し、施設本体及び設備において故障が頻発しております。特に、空調機については、故障の頻度が著しく多く、早急な対応が求められます。

I 法人の概況

1 名 称

公益財団法人逗葉地域医療センター

2 主たる事務所

神奈川県逗子市池子字棧敷戸1892番地6

3 設立年月日

昭和58年 3月29日

平成25年 4月 1日 財団法人逗葉地域医療センターを名称変更し、移行した
ことにより設立。

4 法人の目的

この法人は、逗子市及び葉山町が行う地域医療対策の円滑な推進を図るため、関係団体の協力のもとに急患診療業務、各種健診業務等を行うとともに、在宅の要介護者や療養者等への訪問看護の提供や在宅医療・介護連携推進事業を実施することにより、逗子市民及び葉山町民の健康の保持増進と福祉の向上に寄与することを目的とする。

5 法人の事業

(1) 公益目的事業

公1 第1次救急医療体制として、休日及び夜間（年間無休）の内科・小児科・外科診療を行うほか、休日歯科急患診療及び障がい者歯科診療を実施し、他の医療機関での実施が困難な医療を提供する事業

公2 地域住民の健康づくりと疾病の早期発見並びに早期治療に資するため、生活習慣病予防を中心とした健康診査、各種検診を行うことにより地域保健の充実を図り、公衆衛生の向上に寄与する事業

公3 要介護状態または要支援状態にある高齢者や病気やけが等により在宅医療を必要とする住民に対し、安心して療養生活を過ごせるよう、介護保険及び医療保険での訪問看護、居宅介護支援を行い、高齢者等の福祉の増進に寄与する事業

公4 医療と介護を必要とする市町民が、住み慣れた地域で安心して在宅生活ができるよう、在宅医療と介護等の連携に必要な支援を行う事業

(2) 収益事業

収1 逗子市保健センターの管理業務及び逗葉地域医療センターの施設、設備の維持管理業務について、逗子市からの委託契約の受託者及び指定管理者として行う事業

6 資金調達等の状況

(1) 資金調達等の状況

借入なし

(2) 主な設備投資

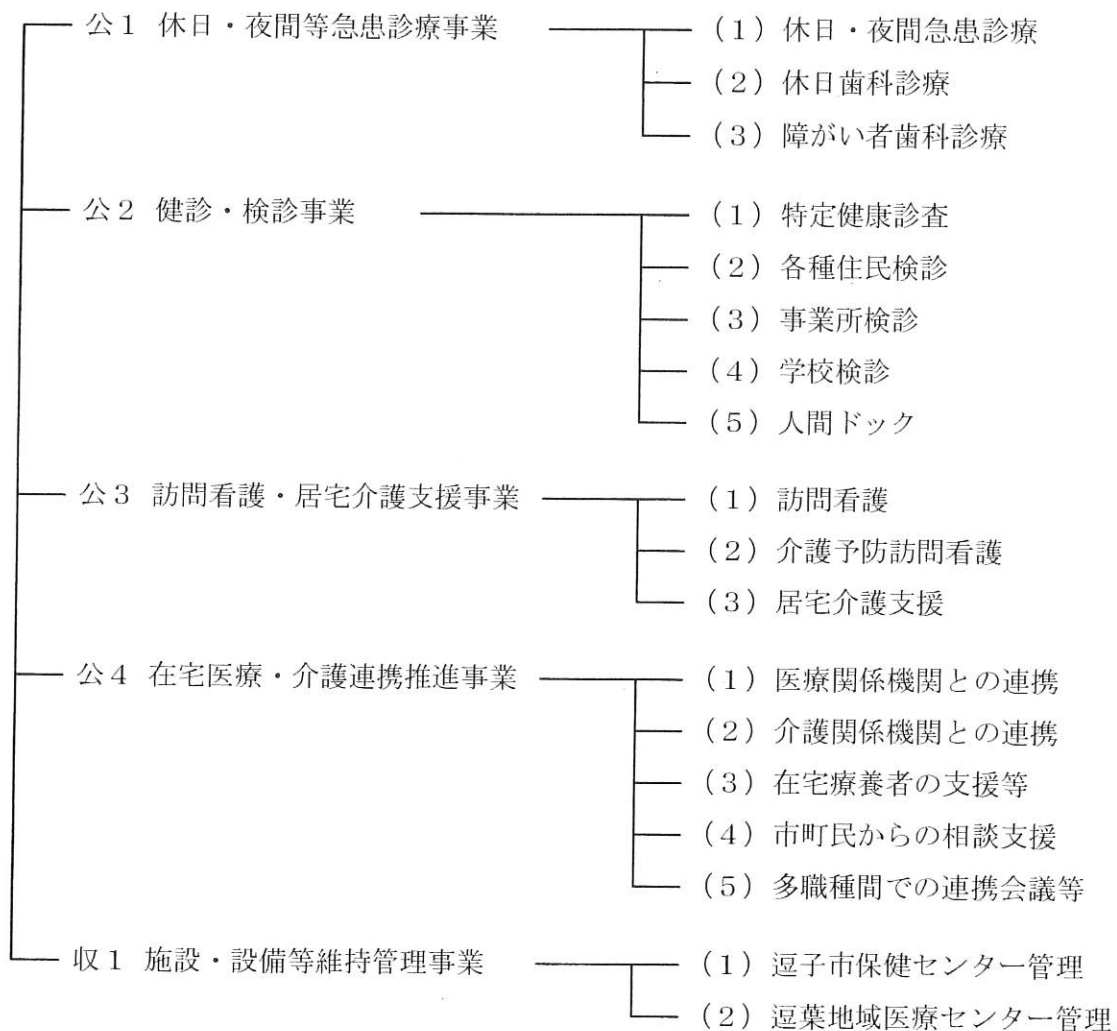
電子カルテ等の導入（4,700千円 税別）

7 直前3事業年度の損益の状況

(単位：千円)

区 分	令和3年度	令和4年度	令和5年度	令和6年度 (当該年度)
当期経常増減額	△ 50,088	△ 43,783	△ 244	△ 23,261
当期経常外増減額	0	19,402	0	549
当期一般正味財産増減額	△ 50,088	△ 24,381	△ 244	△ 22,712
当期指定正味財産増減額	△ 1,421	△ 1,421	△ 675	0
正味財産期末残高	226,670	202,289	201,369	178,658

8 事業体系



Ⅱ 事 業

1 休日・夜間等急患診療事業

(1) 全 般

内科は、休日が前年より25名(0.7%)の減少、夜間が281名(7.4%)の減少、合計では306名(4.3%)の減少となりました。

歯科は、休日が4名(2.2%)の増加、障がい者歯科が8名(2.9%)の増加、合計では12名(2.6%)の増加となりました。

(2) 診療科目別受診数(延べ)の状況

○ 医 科

区分	診療科目	診療日数	診療時間	受診者数	前年比増減（率）
休日	内科・小児科	72	10:00～17:00	2,818	13（0.4%）
	外 科			492	△38（△7.1%）
	小 計			3,310	△25（△0.7%）
夜間	内科・小児科	365	20:00～23:00	2,992	△319（△9.6%）
	外 科			507	38（8.1%）
	小 計			3,499	△281（△7.4%）
合 計			6,809	△306（△4.3%）	

区分	地区別	逗子市	葉山町	県 内	県 外	合 計
休日	受診者数	2,209 (66.8%)	752 (22.7%)	249 (7.5%)	100 (3.0%)	3,310
夜間	受診者数	2,308 (65.9%)	801 (22.9%)	331 (9.5%)	59 (1.7%)	3,499
合計	受診者数	4,517 (66.4%)	1,553 (22.8%)	580 (8.5%)	159 (2.3%)	6,809

○ 歯 科

区 分	診療日数	診療時間	受診者数	前年比増減(率)
休 日	72	10:00～17:00	178	4 (2.2%)
障がい者	95	13:00～17:00	279	8 (2.9%)
合 計			457	12 (2.6%)

区分	地区別	逗子市	葉山町	県 内	県 外	合 計
休日	受診者数	98 (55.0%)	51 (28.8%)	23 (12.8%)	6 (3.4%)	178
障がい者	受診者数	234 (83.8%)	39 (14.0%)	6 (2.2%)	0	279
合計	受診者数	332 (72.7%)	90 (19.7%)	29 (6.3%)	6 (1.3%)	457

2 健診・検診事業

(1) 全 般

逗子市及び葉山町の集団健診(検診)につきましては、引き続き感染予防対策として、受診者のマスク着用依頼とスタッフの手指消毒等を行い実施しました。

前年と比較し逗子市で▲2.9%、葉山町で4.8%、全体で0.3%の増加となりました。

胃がん検診(バリウム検査)、3歳児尿検査は鎌倉市、葉山町が前年から比較し減少しています。

令和6年度から、職域健康診断(逗子市職員・葉山町職員・事業所)に加え、協会けんぽ、人間ドックの受診者数も計上しています。

(2) 特定健康診査・高齢者・長寿(集団)

対 象	受診者数	前年比増減(率)	要精検者数	精 検 発生率
逗 子 市	1,768	△53 (97.1%)	1,194	67.5%
葉 山 町	1,369	63 (104.8%)	958	70.0%
計	3,137	10 (100.3%)	2,152	68.6%

(3) 胃部集団検診(バリウム)及び精密検診

対 象	受診者数	前年比増減(率)	要精検者数	内視鏡	胃がん発見数 (疑い含む)
逗 子 市	598	△59 (91.0%)	60	1	1
葉 山 町	482	△6 (98.8%)	66	1	0
事業所・市町職員 協会けんぽ・人間 ドック	964	△121 (88.8%)	60	122	
医療機関紹介					
計	2,044	△186 (91.7%)	186	124	1

(4) 胸部集団検診及び精密検診

対 象	受診者数	前年比増減(率)	要精検者数	2次健診 (CT検査)	肺がん発見数 (疑い含む)
逗 子 市	1,290	△41 (96.9%)	37	0	0
葉 山 町	1,007	29 (103.0%)	40	0	1
事業所・市町職員 協会けんぽ・人間 ドック	4,697	1,578 (150.6%)	76	0	0
学 童	14	△14 (50.0%)			
計	7,008	1,552 (128.4%)	153	0	1

(5) 乳がん検診(マンモグラフィ)及び精密検診

対 象	受診者数	前年比増減(率)	乳房X線 検 査	要精検者数	乳がん発見数 (疑い含む)
逗 子 市	417	△17 (96.1%)	417	12	3
葉 山 町	280	25 (109.8%)	280	14	0
事業所・市町職員 協会けんぽ・人間 ドック	244	21 (109.4%)	244	1	0
医療機関紹介	331	16 (105.1%)	331		
計	1,272	45 (103.7%)	1,272	27	3

(6) 大腸がん検診

対 象	受診者数	前年比増減(率)	要精検者数	精 検 発生率	大腸がん発見数 (疑い含む)
逗 子 市	1,373	△38 (97.31%)	97	7.1%	5
葉 山 町	1,117	11 (101.0%)	85	7.6%	3
事業所・市町職員 協会けんぽ・人間 ドック	1,878	1,464 (453.6%)	98	5.2%	0
計	4,368	1,437 (149.0%)	280	6.4%	8

(7) 医療相談・人間ドック

コ　　ー　　ス	商工会 人間ドック	人間ドック	協会けんぽ 生活習慣病予 防健診	計	前年比増減（率）
受　診　者　数	16	138	1,419	1,573	△8　（99.49%）

(8) 職域健康診断

対　　象	逗子市	葉山町	事業所	計	前年比増減（率）
受　診　者　数	776	445	1,841	3,062	△31　（99.00%）

(9) 心電図検診

対　　象	受診者数	前年比増減（率）	要精検者数	精　　検 発　生　率
逗　子　市	1,276	△9　（99.3%）	344	26.9%
葉　山　町	978	82　（109.2%）	256	26.1%
事業所・市町職員 協会けんぽ・人間 ドック	4,225	121　（102.9%）	618	14.6%
逗子市（学童）	695	△107　（86.7%）	11	1.5%
葉山町（学童）	487	△59　（89.2%）	9	1.8%
計	7,661	28　（100.4%）	1,238	16.1%

(10) 3歳児尿検査

対　　象	受診者数	前年比増減（率）	陽性者数	陽　　性 発　生　率
逗　子　市	318	25　（108.5%）	14	4.4%
葉　山　町	132	△19　（87.4%）	4	3.0%
鎌　倉　市	834	△106　（88.7%）	17	2.0%
計	1,284	△100　（92.8%）	35	2.7%

(11) 臨床検査

種別	生化学 的検査	血液学 的検査	免疫学 的検査	一般・生理 機能検査	外注検査	計
検査件数	172,783	111,407	6,554	104,736	100	395,580
						前年比増減（率）
						3,993　（101.02%）

3 訪問看護・居宅介護支援事業

(1) 全 般

訪問看護の利用者数は、逗子市及び葉山町は減少し、合計では前年度から21名(6.4%)の減少となり、訪問延回数は473回(5.1%)の減少となりました。

このうち医療保険利用者数及び訪問延回数は減少しています。

介護保険及び介護予防、利用者数及び訪問延回数は減少しています。

ケアプランの作成やサービス事業者等との連絡調整を行う居宅介護支援事業の利用者は、前年度から14名(15.6%)の減少となりました。

(2) 訪問看護事業

区 域	区 分	利用者数	前年比 増減	訪 問 延回数	前年比 増減
逗子市	後 期 高 齢 者	56	△4	1,178	△349
	健 康 保 険 法	17	△5	593	103
	介護保険法	介護	2	4,989	373
		予防	13	262	△137
	計	238	△16	7,022	△10
葉山町	後 期 高 齢 者	12	△1	220	△56
	健 康 保 険 法	10	5	432	22
	介護保険法	介護	41	1,002	△390
		予防	4	148	△39
	計	67	△5	1,802	△463
計	後 期 高 齢 者	68	△5	1,398	△405
	健 康 保 険 法	27	0	1,025	125
	介護保険法	介護	193	5,991	△17
		予防	17	410	△176
	計	305	△21	8,824	△473

(3) 居宅介護支援事業

区 域	区 分	利用者数	前年比 増減
逗子市	介護保険法	介護	57
		予防	6
	計	63	△9
葉山町	介護保険法	介護	13
		予防	0
	計	13	△5
計	介護保険法	介護	70
		予防	6
	計	76	△14

4 在宅医療・介護連携推進事業

(1) 全 般

令和6年度の活動については、退院支援や相談窓口の他、「多職種連携会議」「多職種連携研修会」「井戸端サロン」「医療・介護・福祉事業所へ広報紙発行」「介護事業所むけ感染症防止対策指導講習会」「ホームページより情報の配信」「市民向け講習会」等を開催し地域住民が安心して在宅療養を送る事ができるよう、多職種による医療・介護・福祉連携支援体制の強化を図ってきました。

時期 月～金

時間 9時00分～17時00分（開所時間）

人員 看護師2名

事務員1名

(2) 相談者数（実数）

相 談 者	逗子市	葉山町	計
病 院	8	6	14
診療所	6	4	10
地域包括支援センター	18	5	23
ケアマネジャー	24	10	34
訪問看護ステーション	10	6	16
介護サービス事業所	13	4	17
家族・本人	2		2
行 政	15	11	26
その他	21	12	33
計	117	58	175
継 続	23	12	35

※ 継続：複数回相談のあった件数

(3) 相談件数（内容別延数）

内 容	逗子市	葉山町	計
退院調整	13	10	23
かかりつけ医・往診医について	31	13	44
医療資源について	126	30	156
訪問看護について	27	9	36
ケアマネジャーについて	13	17	30
介護事業所について	35	22	57
その他	174	90	264
計	419	191	610

(4) 相談件数（形態別延数）

内 容	逗子市	葉山町	計
来 所	32	12	44
電 話	317	155	472
訪 問	20	6	26
その他（メール、FAXなど）	50	18	68
計	419	191	610

5 医師及び職員の研修

各種研修会等への職員の参加

	研修会等	参加者
令6.4.20	一般社団法人神奈川県訪問看護ステーション協議会 令和6年度介護報酬・診療報酬改定について（zoom研修）	1名
令6.4.25	Zケアネット 令和6年度介護報酬改定について	2名
令6.5.13	ずし訪問介護事業所連絡会・逗子市高齢介護課 介護予防・日常生活支援総合事業の考え方及び報酬請求等について	2名
令6.5.25	一般社団法人神奈川県訪問看護ステーション協議会 2024年度総合研修会 未来に繋げよう私たちの訪問看護 ～ステーション運営の未来～（zoom研修）	1名
令6.7.4	令和6年度逗葉地域多職種連携研修会 人生の最終段階における救急搬送について考える	2名
令6.8.20	Zケアネット 高齢者虐待に関する事例（相談・報告・通報等）	1名
令6.9.14	一般社団法人神奈川県訪問看護ステーション協議会 災害・感染対策委員会主催研修 災害ナースが現地で見たもの ～一緒に考えよう見えてきた課題～（zoom研修）	1名
令6.9.18	介護支援専門員 更新研修（専門研修課程Ⅱ）	1名
令6.9.27	介護支援専門員 更新研修（専門研修課程Ⅱ）	1名
令6.10.1	介護支援専門員 更新研修（専門研修課程Ⅱ）	1名
令6.10.8	第3回井戸端サロン 自分らしく生きるを支えるために支援者ができること	1名
令6.10.11	介護支援専門員 更新研修（専門研修課程Ⅱ）	4名
令6.10.19	一般社団法人神奈川県訪問看護ステーション協議会 2024年度 定例研修会 訪問看護のイノベーション テレナーシングの理論と実践（zoom研修）	1名
令6.10.24	第4回井戸端サロン 心不全について	3名
令6.10.25	逗子市福祉部高齢介護課 令和6年度業務継続計画（BCP）作成研修会	2名
令6.11.9	一般社団法人神奈川県訪問看護ステーション協議会 2024年度 第2回人材育成全体研修 訪問看護におけるハラスメントの予防と対策（zoom研修）	1名
令6.12.1	主任介護支援専門員研修（オンライン研修システム）	1名
令6.12.12	第5回井戸端サロン 神経難病の理解 ALS（筋萎縮性側索硬化症）患者・家族を支えるために必要な 支援について	3名
令7.1.25	公益社団法人神奈川県看護協会 スタッフと一緒にステーション運営を考えよう	1名
令7.2.28	Zケアネット 第4回定例会 在宅医療と摂食嚥下、口腔ケア	2名

	研修会等	参加者
令7.3.21	令和6年度逗子市・葉山町居宅介護支援事業所集団指導講習会	1名
令6.4.1	秋谷潮かぜ診療所 オンライン勉強会 How to dei in Love～人生の最期を看取る～	2名
令6.4.9	神奈川県医師会在宅医療トレーニングセンター オンライン研修 在宅における痛みのある人のケアについて	2名
令6.4.15	秋谷潮かぜ診療所 オンライン研修 terakoya 在宅看取り学、在宅実践医学	2名
令6.4.19	神奈川県医師会在宅医療トレーニングセンター オンライン研修 ” 周 没 期 ” の 市 民 と 援 助 者 を 支 え たい 横 須 賀 市 の 2 つ の 終 活 支 援	1名
令6.4.19	厚生労働省 オンライン研修 保健医療情報連携による未受診者、および重症化予防	1名
令6.4.24	神奈川県医師会在宅医療トレーニングセンター オンライン研修 眼科の在宅診療	2名
令6.5.13	秋谷潮かぜ診療所 オンライン勉強会 How to dei in Love～人生の最期を看取る～	2名
令6.5.13	逗子市役所 ずし訪問介護事業所連絡会、逗子市 令和6年度逗子市・葉山町介護予防・日常生活支援総合事業研修会 介護予防・日常生活支援総合事業の考え方及び報酬請求等について	1名
令6.5.14	神奈川県医師会在宅医療トレーニングセンター オンライン研修 現場で役に立つ：在宅感染予防策	1名
令6.5.17	日本アドバンスケアプランニング研究会 オンライン研修 第9回年次大会プレ企画その3 嚥下機能とACP	1名
令6.5.18	神奈川県保険医協会 オンライン研修会 第32回在宅医療・介護セミナー 後悔しない在宅看取りのために－本人の気持ちを最期まで尊重して－	1名
令6.5.20	秋谷潮かぜ診療所 オンライン研修 terakoya 在宅看取り学、在宅実践医学	1名
令6.5.23	第一三共株式会社 オンライン研修会 みんなで考える緩和ケアミーティング 地域包括ケアシステムでの緩和医療を考える、オピオイドの始め方と地域連携	1名
令6.6.3	神奈川県医師会在宅医療トレーニングセンター オンライン研修 「ケアニン～あなたでよかった～」	2名
令6.6.3	秋谷潮かぜ診療所 オンライン勉強会 How to dei in Love～人生の最期を看取る～	2名
令6.6.11	住友ファーマ株式会社 第10回地域医療オンライン研修会 特定行為について 病院・在宅・施設での取り組み	1名

	研修会等	参加者
令6.6.17	秋谷潮かぜ診療所 オンライン研修 terakoya 在宅看取り学、在宅実践医学	2名
令6.6.19	保土ヶ谷区医師会保土ヶ谷区在宅医療相談室 オンライン研修 医師、多職種向け研修 意思決定支援と在宅医療を学ぶ	1名
令6.6.19	医療法人社団ユニメディコ オンライン研修 在宅医療研修会 嚙下	2名
令6.6.19	横須賀共済病院 医療従事者研修会 糖尿病治療薬（基礎）と事例を考える（応用）	1名
令6.6.22	ドクターゴン鎌倉診療所 鎌倉商工会議所にて ドクターゴンの知っておきたい在宅医療の器械、材料	1名
令6.6.24	藤沢市医師会在宅医療支援センター、藤沢市 藤沢医師会館2階ホール 令和6年度第1回「在宅医療・介護連携」多職種連携研修会 ALSの私が伝えたいこと	1名
令6.6.25	神奈川県医師会在宅医療トレーニングセンター オンライン研修 「在宅医療の現場とこれから～afterコロナに向けて～」	2名
令6.6.28	神奈川県看護協会横須賀支部 横須賀市生涯学習センターまなびかん 神奈川県看護協会横須賀支部大会・講演会 能登半島地震災害支援～現状報告と今後の課題～	1名
令6.6.28	神奈川県医師会在宅医療トレーニングセンター オンライン研修 重度の認知症をもつ人を最期まで支えるために大事なこと	1名
令6.7.1	神奈川県医師会在宅医療トレーニングセンター オンライン研修 AYA世代のがんと在宅医療～10代の子どもたちを中心に～	1名
令6.7.5	エーザイ株式会社、バイオジェン・ジャパン株式会社 オンライン研修 横須賀、三浦エキスパートミーティングこれからの認知症医療連携を考える会 レカネマブ導入の実際と問題点、地域の基幹病院・認知症疾患医療センターの立場から	2名
令6.7.7	はまぎんホールヴィアマーレ 日本褥瘡学会関東甲信越地方会神奈川支部 第14回日本褥瘡学会神奈川在宅セミナー	2名
令6.7.12	社会福祉法人心の会 まちの診療所つるがおか オンライン研修 デイバートミーティング 在宅医療の10年後を語る	2名
令6.7.12	逗子市役所 逗子市福祉部社会福祉課地域共生係 エンディングノート、逗子市わたしの人生手帖の改定について	1名
令6.7.17	神奈川県医師会在宅医療トレーニングセンター オンライン研修 さいごまでその人らしく暮らすために～地域における慢性心不全の療養支援～	2名
令6.7.19	日本アドバンス・ケア・プランニング研究会 オンライン研修 第9回 年次大会プレ企画その4 ACP総合討論	1名

	研修会等	参加者
令6.7.22	秋谷潮かぜ診療所 オンライン研修 terakoya 在宅看取り学、在宅実践医学	2名
令6.7.30	神奈川県看護協会 オンライン研修 保健師職能集会、講演会 セルフコンパッションとは～こころを癒し、前向きに看護するために～	1名
令6.8.5	秋谷潮かぜ診療所 オンライン勉強会 How to dei in Love～人生の最期を看取る～	1名
令6.8.9	natural table オンライン研修 セラピストクロストーク第51回 あなた自身が幸せになる介護	1名
令6.8.10	神奈川県医師会 オンライン研修（アーカイブ）地域医療構想及び促進 事業研修会 「地域をつなぐ有床診療所」有床診療所による「2040 年に向けた対応方針」	2名
令6.8.13	日本在宅ホスピス協会全国大会 in 葉山実行委員会 第27回日本在宅 ホスピス協会全国大会 in 葉山（事前ミーティング）	2名
令6.8.14	神奈川県医師会在宅医療トレーニングセンター オンライン研修 高齢者に多い骨折の診断と治療～骨粗鬆症が惹起する骨折～	2名
令6.8.16	日本在宅医療連合会 オンライン研修（オンデマンド）第6回日本在宅 医療連合学会大会 在宅医療を紡ぐ	2名
令6.8.19	秋谷潮かぜ診療所 オンライン研修 terakoya LIVE TCNについて	2名
令6.8.19	日本在宅ホスピス協会全国大会 in 葉山実行委員会 オンライン研修 第27回日本在宅ホスピス協会全国大会 in 葉山（事前勉強会）地域で のネットワークをどうつくるか？	2名
令6.8.26	日本在宅ホスピス協会全国大会 in 葉山実行委員会 オンライン研修 第27回日本在宅ホスピス協会全国大会 in 葉山（事前勉強会）相手の 思いを引き出すコミュニケーションについて	1名
令6.8.28	神奈川県医師会在宅医療トレーニングセンター オンライン研修 第8次医療計画における在宅医療の体制整備	2名
令6.8.30	神奈川県医師会在宅医療トレーニングセンター オンライン研修 ALSでも社会参加できる～私の在宅医療の工夫と実際～	2名
令6.9.2	日本在宅ホスピス協会全国大会 in 葉山実行委員会 オンライン研修 第27回日本在宅ホスピス協会全国大会 in 葉山（事前勉強会）悪い知 らせの伝え方	2名
令6.9.2	秋谷潮かぜ診療所 オンライン勉強会 How to dei in Love～人生の最期を看取る～	2名
令6.9.3・4	神奈川県医師会在宅医療トレーニングセンター オンライン研修 脳卒中の在宅リハビリテーションのポイント	1名

	研修会等	参加者
令6.9.7	神奈川県立保健福祉大学実践教育センター オンライン研修会 ACP人生会議～自分らしく生を全うするための意思決定～	2名
令6.9.9	日本在宅ホスピス協会全国大会 in 葉山実行委員会 オンライン研修 第27回日本在宅ホスピス協会全国大会 in 葉山（事前勉強会）ネット ワーク作り 在宅ネットワークをどうつくるか？	2名
令6.9.17	横須賀共済病院 オンライン研修 第3回医療従事者研修会 がん放射 線療法副作用、緩和ケアについて	2名
令6.9.19	訪問看護ステーション光風 オンライン勉強会 パーキンソン病勉強会 薬について飲み方、工夫	2名
令6.9.20	神奈川県鎌倉保健福祉事務所 オンライン研修 令和6年度難病患者在 宅ケア従事者研修会 地域BCP（業務継続計画）を考える～地域のつ ながりで乗り越える～	2名
令6.9.24	日本在宅ホスピス協会全国大会 in 葉山実行委員会 オンライン研修 第27回日本在宅ホスピス協会全国大会 in 葉山（事前勉強会）コミュ ニケーションワークショップ「聴く」ロールプレイ	2名
令6.9.25	鎌倉福祉センターにて神奈川県鎌倉保健福祉事務所 地域移行支援人材 養成研修 地域で暮らす精神障がい者を支えるために研修	1名
令6.9.26	神奈川県職員キャリア開発支援センターにて 神奈川県 令和6年度在 宅医療・介護連携推進事業研修会 データ活用、評価指標、介護側から 見た連携の実例や事例、グループワーク	2名
令6.9.27	神奈川県医師会在宅医療トレーニングセンター オンライン研修 在宅ホスピスケアの考え方と独居患者における医療・介護の連携	2名
令6.9.27	神奈川県医師会在宅医療トレーニングセンター オンライン研修 医療ケア児に対する在宅医療の現場	1名
令6.9.30	日本在宅ホスピス協会全国大会 in 葉山実行委員会 第27回日本在宅 ホスピス協会全国大会 in 葉山（事前勉強会）コミュニケーションネッ トワーク作り	2名
令6.10.4	神奈川県医師会在宅トレーニングセンター オンライン研修 地域における医療的ケア児支援について	1名
令6.10.7	秋谷潮かぜ診療所 オンライン勉強会 How to dei in L ove～人生の最期を看取る～	2名
令6.10.7	日本在宅ホスピス協会全国大会 in 葉山実行委員会 オンライン研修 第27回日本在宅ホスピス協会全国大会 in 葉山（事前勉強会）対話ア イスブレイクについて	2名
令6.10.11	鎌倉市医師会、逗葉医師会、協和キリン株式会社 在宅医療スキルアッ プ神奈川セミナー パーキンソン病を科学する、湘南鎌倉総合病院にお ける神経難病変性疾患患者の入退院支援	2名

	研修会等	参加者
令6.10.12	神奈川県医療安全対策事業実行委員会 オンライン研修 神奈川県医療安全推進セミナー 患者安全の全体像と展望	2名
令6.10.15	日本在宅ホスピス協会全国大会 i n 葉山実行委員会 オンライン研修 第27回日本在宅ホスピス協会全国大会 i n 葉山 (事前勉強会) 多職種連携の向こう側～今必要なチームビルディング～	2名
令6.10.16	港北区高齢者支援ネットワーク世話人会 オンライン研修 市民公開講座～在宅医療・介護とは何か～自分も家族も安心できる最期のために～	2名
令6.10.17	笹川保健財団 オンライン研修 2024年度公開講座シリーズ①/6 死ぬまでと死んだ後のケアまでひとつながりに～地域包括が目指すコミュニティの理念を考える～	2名
令6.10.18	保土ヶ谷区医師会 オンライン研修 令和6年度疾患別医療・介護連携事業 [緩和ケア多職種連携研修会] 事例から学ぶおひとりさま問題の現状と支援	1名
令6.10.20	日本在宅ホスピス協会全国大会 i n 葉山実行委員会レクtoorル葉山にて 第27回日本在宅ホスピス協会全国大会 i n 葉山 (事前ミーティング) ランスルー、ロールプレイ	2名
令6.10.21	秋谷潮かぜ診療所 オンライン研修 terakoya LIVE チームビルディングに向き合う	1名
令6.10.21	日本在宅ホスピス協会全国大会 i n 葉山実行委員会 オンライン研修 第27回日本在宅ホスピス協会全国大会 i n 葉山 (事前勉強会) 在宅現場でのチームビルディング	2名
令6.10.24	笹川保健財団 オンライン研修 2024年度公開講座シリーズ②/6 エンドオブライフケアについて考える	2名
令6.10.28	日本在宅ホスピス協会全国大会 i n 葉山実行委員会 オンライン研修 第27回日本在宅ホスピス協会全国大会 i n 葉山 (事前勉強会) 組織内でのチームビルディング	2名
令6.10.29	逗子市地域包括支援センター 逗子市保健センター ケアマネさろん 能登半島地震の災害支援の様子、防災士からの話	2名
令6.10.29	日本在宅ホスピス協会全国大会 i n 葉山実行委員会 オンライン研修 第27回日本在宅ホスピス協会全国大会 i n 葉山 (リーダー会) 事前打ち合わせ、運営意見交換会	2名
令6.10.30	逗葉医師会、逗子市、葉山町 逗子市保健センターにて 2024年がん予防講演会 いまさら聞けない乳がんのこと～広く知ってほしい検診と治療の今～	2名
令6.11.5	日本在宅ホスピス協会全国大会 i n 葉山実行委員会 オンライン研修 第27回日本在宅ホスピス協会全国大会 i n 葉山 (事前勉強会) 第12回組織内でのチームビルディング (その2)	2名

	研修会等	参加者
令6.11.7	笹川保健財団 オンライン研修 2024年度公開講座シリーズ 第3回長寿時代の臨床死生学～老化の知見を医療の意思決定に活かす～	2名
令6.11.12	横浜南共済病院 オンライン研修 横浜南共済病院地域医療支援病院研 修会 第5回緩和医療連携セミナー	1名
令6.11.14	笹川保健財団 オンライン研修 2024年度公開講座シリーズ 第4回看護師が倫理について考え語り合う意義～臨床と修士課程の経験 から～	2名
令6.11.16	日本在宅ホスピス協会全国大会 in 葉山実行委員会レクtoorル葉山にて 第27回日本在宅ホスピス協会全国大会 in 葉山 コミュニケーション スキル、チームビルディング、ネットワーク作りに関するロールプレイ	2名
令6.11.19	逗子市地域包括支援センター、「社会福祉の会」「ケアマネさろん」合 同 ケアマネジャー向け研修 逗子市保健センターにて 後見人制度、 死後事務委任について	1名
令6.11.19	関東信越厚生局 令和6年度第2回地域包括ケア事例研究会 さいたま 新都心合同庁舎にて 在宅医療・介護連携推進事業研修会	1名
令6.11.21	訪問看護ステーション光風 オンライン勉強会 第3回パーキンソン病 勉強会 パーキンソン病のリハビリについて	2名
令6.11.22	横浜南共済病院 オンライン研修 横浜南共済病院地域医療支援病院研 修会 褥瘡対策研修会	1名
令6.11.28	神奈川県医師会 オンライン研修 令和6年度「人生の最終段階におけ る在宅医療・介護多職種協働推進研修会 ACPについて医師の立場か ら、看護師の立場から	2名
令6.12.2	秋谷潮かぜ診療所 オンライン勉強会 How to dei in L ove～人生の最期を看取る～	2名
令6.12.8	逗子葉山町地区医療保健福祉対策協議会 葉山文化会館にて 令和6年 度災害時医療救護活動実地訓練 トリアージ・災害時の連絡・情報の流 れの実地訓練	1名
令6.12.10	横浜南共済病院 オンライン研修 地域医療支援病院研修会 2024 年度緩和ケア病棟意見交換会 緩和ケア病棟の運用状況、面談申込み方 法など運用方法、変更について	2名
令6.12.12	笹川保健財団 オンライン研修 2024年度公開講座シリーズ 第5 回人生最終段階への医療者（と家族・周りの人）の関わり方	2名
令6.12.13	神奈川県リハビリテーション支援センター 逗子市保健センターにて 難病の支援と多職種連携について 第1部パーキンソン病の初期段階に ついて各専門職から	1名
令6.12.13	逗子市 逗子市役所にて アンダーマネジメント 虐待を防ぐイライラ との付き合い方	1名

	研修会等	参加者
令6.12.16	神奈川県 オンライン研修 地域支援事業に係る市町村担当者・専門職向け研修会 今後の地域支援事業の方向性	1名
令6.12.19	笹川保健財団 オンライン研修 2024年度公開講座シリーズ 第5回人生最終段階への医療者（と家族・周りの人）の関わり方	2名
令6.12.20	神奈川県リハビリテーション支援センター 逗子市保健センターにて 難病の支援と多職種連携について 第2部難病の方のコミュニケーション支援についての考え方、進め方	1名
令6.12.20	神奈川県障害福祉課 鎌倉商工会議所にて 精神障害にも対応した地域包括ケアシステム構築推進事業 制度による区分をしない、垣根を超えた地域づくり	1名
令7.1.16	横浜南共済病院 オンライン研修 横浜南共済病院地域医療支援病院研修会 第18回呼吸器疾患医療連携セミナー 呼吸リハ、間質性肺炎、膠原病と肺癌について	1名
令7.1.23	神奈川県医師会在宅医療トレーニングセンター オンライン研修 医療の力と地域の絆：能登半島地震で見た在宅医療の役割	2名
令7.2.3	秋谷潮かぜ診療所 オンライン勉強会 How to dei in Love～人生の最期を看取る～	1名
令7.2.4	神奈川県内科医学会 オンライン研修 在宅医療委員会WEB講演会 ハラスメント事例の報告	2名
令7.2.5	かながわ移行期医療支援センター オンライン研修 2024年かながわ移行期医療支援センター医療講演会 トランジションの重要性と目指すべき成人移行支援の在り方	2名
令7.2.6	神奈川県病院協会・神奈川県 オンライン研修 令和6年度第2回地域医療構想普及促進事業研修会 地域包括医療病棟をしよう	2名
令7.2.7	逗子市・葉山町基幹相談支援センター 逗子市役所にて 意思決定支援研修 意思決定支援について県の取組、実践報告、グループワーク	1名
令7.2.14	神奈川県障害福祉課 オンライン研修 令和6年度神奈川県委託事業 青年期・成人期のひきこもりのメカニズム、原因、支援について	1名
令7.2.22	神奈川県看護協会 オンライン研修 2024年度看護師機能委員会Ⅱ研修会 住みなれた場所で自分らしく過ごすために	1名
令7.2.25	鎌倉市在宅医療・介護連携相談センター 鎌倉芸術館にて 第2回研修会 ハッピーな退院プロジェクト	1名
令7.2.26	逗子市社会福祉協議会 オンライン研修 災害ボランティアセンター運営スタッフ育成講座 目的、実際のこと、協力いただきたいこと、訓練について	1名
令7.2.28	神奈川県福祉子どもみらい局福祉部福祉課 かなチャンTVサブチャンネル 令和6年度介護サービス事業者ハラスメント対策	1名

	研修会等	参加者
令7.3.1	神奈川県医師会在宅医療トレーニングセンター TKPガーデン横浜にて 入退院支援研修 身寄りのない方を地域で支えるには～医療・ケアチームでできることを考えよう～	1名
令7.3.3	秋谷潮かぜ診療所 オンライン勉強会 How to dei in Love～人生の最期を看取る～	1名
令7.3.7	鎌倉保健福祉事務所 オンライン研修 対人援助専門職のためのセルフケア～「私」と「仲間」とその夫の存在を大切にするために～	2名
令7.3.12	逗葉歯科医師会 オンライン研修 令和6年度第2回逗葉歯科医師会在宅歯科医療研修会 災害時における在宅療養への歯科的対応	3名
令7.3.12	神奈川県医師会地域医療 オンライン研修 令和6年度第3回地域医療構想普及促進事業研修 直面している地域医療の危機	1名
令7.3.13	逗子市国保健康課 逗子市役所にて 地域医療特集 在宅医療についての検討・特集	1名
令7.3.21	厚生労働省関東信越厚生局 令和6年度老人保健健康増進等事業 地域課題の解決に向けた有効策としてのコーディネーター支援とスキルアップを考える	1名
令7.3.22	神奈川県看護協会 オンライン研修 2024年度神奈川県看護協会・看護連盟合同研修会 第1部 看護の未来～社会の変化を見据えて～ 第2部～人生100年時代を見据えた看護政策	1名
令7.3.25	逗子社会福祉協議会 逗子市市民交流センター オレンジランプ&「丹野智文」講演会 第一部「丹野智文」さん講演会 第二部 オレンジランプ上映	1名
令7.3.28	榎本クリニック オンライン研修 榎本クリニック地域連携セミナー 青少年の問題行動 万引き・性的逸脱 etc	1名

Ⅲ 組織の概要

1 役員に関する事項

(1) 役員(理事・監事) (令和7年 3月31日現在)

役 職	氏 名	就任年月日	現 職	任 期
理 事 長	磯 見 卓	令和6.11.18 就任	磯見整形外科医院 院長	令和7年度定時 評議員会の終結
副理事長 (業務執行理事)	石 井 聡	令和5. 6.19 再任	逗子市福祉部長	令和7年度定時 評議員会の終結
副理事長 (業務執行理事)	和 嶋 敦	令和5. 6.19 再任	葉山町福祉部長	令和7年度定時 評議員会の終結
理 事	秋 間 禮 二	令和5. 6.19 再任	秋間医院顧問	令和7年度定時 評議員会の終結
理 事	池 上 晃 子	令和5. 6.19 再任	湘南内科ペイン クリニック医師	令和7年度定時 評議員会の終結
理 事	河 村 攻	令和5. 6.19 再任	逗葉地域医療 センター施設長	令和7年度定時 評議員会の終結
理 事	小 上 馬 雅 行	令和6. 4.24 新任	逗子市福祉部 国保健康課長	令和7年度定時 評議員会の終結
理 事	黒 田 二 郎	令和6. 4.24 新任	葉山町福祉部 町民健康課長	令和7年度定時 評議員会の終結
理 事	松 岡 晃	令和5. 6.19 再任	松岡歯科医院	令和7年度定時 評議員会の終結
理 事	武 田 宇 央	令和5. 6.19 新任	逗子デンタル クリニック院長	令和7年度定時 評議員会の終結
理 事	中 村 長三郎	令和5. 6.19 再任	葉山ひかり薬局	令和7年度定時 評議員会の終結
監 事	石 渡 哲 哉	令和5. 6.19 再任	税理士法人アイ・ パートナーズ 代表	令和7年度定時 評議員会の終結
監 事	西 平 貴代美	令和5. 6.19 再任	逗子市会計管理者・ 会計課長	令和7年度定時 評議員会の終結

(2) 評 議 員 (令和7年 3月31日現在)

役 職	氏 名	就任年月日	現 職	任 期
評 議 員 (議 長)	田 嶋 博 雄	令和3. 6.14 再任	湘南記念小坪 クリニック院長	令和7年度定時 評議員会の終結
評 議 員	徳 永 理 恵	令和4.10.12 新任	逗子メディスタイル クリニック院長	令和7年度定時 評議員会の終結
評 議 員	齋 藤 真理子	令和3. 6.14 再任	山本メディカル センター院長	令和7年度定時 評議員会の終結
評 議 員	柏 村 淳	令和3. 6.14 再任	逗子市副市長	令和7年度定時 評議員会の終結
評 議 員	小 野 淳	令和3. 6.14 再任	葉山町副町長	令和7年度定時 評議員会の終結
評 議 員	沼 田 謙一郎	令和3. 6.14 再任	沼田歯科医院院長	令和7年度定時 評議員会の終結
評 議 員	松 澤 修 司	令和3. 6.14 新任	東逗子歯科医院 院長	令和7年度定時 評議員会の終結
評 議 員	橘 津 義	令和3. 6.14 再任	橘薬局代表取締役	令和7年度定時 評議員会の終結
評 議 員	岸 原 晃	令和3. 8.12 新任	逗子市社会福祉 協議会会長	令和7年度定時 評議員会の終結
評 議 員	萩 原 幹 子	令和5.10. 6 新任	葉山町社会福祉 協議会会長	令和7年度定時 評議員会の終結

(3) 退(辞)任した役員・評議員

役 職	氏 名	退(辞)任年月日
理 事	廣 末 治	令和6. 3. 31 退任
理 事	石 井 幹 男	令和6. 3. 31 退任

2 顧問に関する事項

(1) 顧 問 (令和7年 3月31日現在)

役 職	氏 名	現 職
顧 問	桐ヶ谷 覚	逗子市長
顧 問	山 梨 崇 仁	葉山町長
顧 問	角 野 禎 子	逗葉医師会監事
顧 問	白 澤 勝 沖	逗葉歯科医師会
顧 問	内 田 純 一	逗葉薬剤師会理事

3 職員に関する事項

(1) 主な職員（令和7年 3月31日現在）

職 名	氏 名	採用年月日	担 当 業 務
施 設 長	河 村 攻	平成21. 4. 1	診療所管理者
事 務 局 長	寺 岡 護	令和 5. 4. 1	センター全体・事務局統括
事 務 局 課 長	大 倉 弘 次	平成元. 3. 21	事務局統括補佐
健 診 業 務 室 長	田 中 悦 生	令和 6. 3. 11	健診業務統括
画 像 検 査 室 長	(兼)田 中 悦 生		画像検査業務統括
訪問看護ステーション室長	武 藤 恵 子	平成10. 5. 6	訪問看護・介護支援事業統括
在宅医療・介護連携相談室長	大 門 幸 代	令和 3. 4. 1	在宅医療・介護連携相談業務統括

(2) 部門別職員数（令和7年 3月31日現在）

部 門	常 勤	嘱 託	総 計
施 設 長		1	1
事 務 局	4	3	7
急 患 診 療 室		13	13
歯 科 診 療 室		7	7
健 診 業 務 室	6	28	34
画 像 検 査 室	2	10	12
訪問看護ステーション	9	6	15
在宅医療・介護連携相談室	2	1	3
計	23	69	92

(3) 顧問 嘱託者等（令和7年 3月31日現在）

職 名	氏 名	所 属
産 業 医	三 科 孝 夫	逗葉内科クリニック院長
税 理 士	橋 本 昇	橋本会計事務所所長
社会保険労務士	河 合 亮 介	馬車道パーソネル

(4) 労働安全衛生関係（令和7年 3月31日現在）

職 名	氏 名
衛 生 管 理 者	河 村 攻
メンタルヘルス推進担当者	河 村 攻
衛 生 委 員 会	三 科 孝 夫 河 村 攻 寺 岡 護 田 中 悦 生 武 藤 恵 子 大 門 幸 代 大 倉 弘 次 秋 本 浩 幸 阿 部 秀 一

(5) 外部委員等就任状況（令和7年 3月31日現在）

委員会等名称	職	氏 名	就任年月日
逗子・葉山地区医療保健福祉対策協議会	理 事 長	磯 見 卓	令和 5. 4. 1
小委員会委員	事 務 局 長	寺 岡 護	令和 5. 4. 1
〃	室 長	大 門 幸 代	令和 5. 4. 1
逗子市介護認定審査会委員	室 長	武 藤 恵 子	平成25. 4. 1
逗子市地域包括ケア会議構成員	室 長	武 藤 恵 子	令和 3. 6. 30
	室 長	大 門 幸 代	令和 3. 6. 30
逗子市健康増進・食育推進計画懇話会メンバー	係 長	秋 本 浩 幸	令和 3. 4. 1
逗子市自立支援会議専門会議（子ども支援部門）	室 長	大 門 幸 代	令和 5. 10. 11

4 会議に関する事項

(1) 理事会

開催年月日	開催場所	決議・報告事項等	出席者数
令和6年4月12日 (第77回)	決議の省略	決議事項 第1号議案 第39回評議員会の決議の省略についての決定の件 第2号議案 理事2名選任につき、その候補者の決定の件	書面決議
令和6年6月3日 (第78回)	逗子市 保健センター	決議事項 第1号議案 令和5年度事業報告の承認の件 第2号議案 令和5年度決算の承認の件 第3号議案 第40回評議員会の招集の決定の件 報告事項 (1) 規則・規程の改定について	理事11名 監事2名
令和6年11月18日 (第79回)	逗子市 保健センター	決議事項 第1号議案 理事長（代表理事）1名選定の件 第2号議案 事務局長再任の件 第3号議案 就業規則改正の承認の件 第4号議案 胃部検診車の廃車及び売却の承認の件 報告事項 (1) 理事長（代表理事）及び副理事長（業務執行理事）の職務執行状況報告について (2) 公益法人制度改革について (3) 休日夜間診療における電子カルテの導入について (4) 休日夜間診療におけるキャッシュレス化の推進について	理事10名 監事2名
令和7年3月10日 (第80回)	逗子市 保健センター	決議事項 第1号議案 令和7年度事業計画（案）、収支予算（案）、資金調達及び設備投資見込みについて（案）の承認の件 第2号議案 職員給与規則第23条第2項に規定する別表（特殊勤務手当）の一部改定の承認の件 報告事項 (1) 理事長（代表理事）・副理事長（業務執行理事）の職務執行状況報告について (2) 健診業務室・画像検査室の医療機器の状況について (3) 外部理事の登用について (4) 人事関係について	理事9名 監事2名

(2) 評議員会

開催年月日	開催場所	決議・報告事項等	出席者数
令和6年4月24日 (第39回)	決議の省略	決議事項 第1号議案 理事2名選任の件	書面決議
令和6年6月17日 (第40回)	逗子市 保健センター	決議事項 第1号議案 令和5年度決算の承認の件 報告事項 (1) 令和5年度事業報告について (2) 令和6年度事業計画、収支予算、資金 調達及び設備投資の見込について	評議員9名

5 登記・届出に関する事項

提出年月日	区 分	内 容	備 考
令和6年5月13日	登 記	理事 2名退任（3月31日） 理事 2名就任（4月24日）	（理事） 退任 廣末 治 石井 幹男 就任 小上馬 雅行 黒田 二郎
令和6年6月27日	提 出	令和5年度に係る事業報告等	財産目録 役員等名簿 理事、監事、評議員 の報酬等の支給基準 計算書類等（貸借対 照表、損益計算書、事 業報告、附属明細書、 監査報告）ほか
令和6年12月3日	登 記	理事長辞任（11月18日） 理事長就任（11月18日）	（理事長） 辞任 秋間 禮二 就任 磯見 卓
令和6年12月10日	届 出	同上変更届出	
令和7年3月25日	届 出	令和7年度事業計画書等	事業計画書 収支予算書ほか

提出先 登記 横浜地方法務局横須賀支局
届出 神奈川県（公益法人Information）
提出 神奈川県（公益法人Information）

6 契約に関する事項

(1) 受注

契 約 先	件数	主 な 内 容
逗子市	21	逗葉地域医療センターの管理等に関する協定
		逗子市保健センター管理委託
		在宅医療介護連携相談室運営委託
		各種健康診査、健康診断、検診、検査、要介護認定調査、他
葉山町	11	各種健康診査、健康診断、検診、検査、要介護認定調査、他
鎌倉市	1	3歳児尿検査
公立学校共済組合神奈川支部	1	人間ドック健診
逗葉医師会	1	特定健康診査等結果打鍵業務委託契約
地方職員共済組合神奈川支部	2	人間ドック健診 他
神奈川県医師国民健康保険組合	2	健康診断 他
神奈川県歯科医師国民健康保険組合	2	健康診断 他
全国健康保険協会	3	生活習慣病予防健診 他
神奈川県民共済生活協同組合	1	日帰り人間ドック及び婦人科検診
神奈川県市町村職員共済組合	1	特定健康診査の結果データ作成
逗子市東部地域包括支援センター	1	介護予防支援業務委託
逗子市中部地域包括支援センター	1	介護予防支援業務委託
逗子市西部地域包括支援センター	1	介護予防支援業務委託
葉山町地域包括支援センター	1	介護予防支援業務委託
ほっとハウス星ヶ谷	1	認知症対応型共同生活介護における医療連携契約
酒フーズ健康保険組合	1	生活習慣病予防健診委託
(株)イーウエル	1	健診業務委託
(有)猫の手	1	定期巡回・随時対応型訪問介護看護サービス業務連携契約
(株)ジョイ&ホープ 葉山オハナ	1	連携型指定定期巡回・随時対応型訪問介護看護業務連携委託契約
神奈川県立保健福祉大学	1	在宅看護実習
関東学院大学	1	在宅看護実習

契約件数	57	
------	----	--

(2) 発注

契 約 先	件数	主 な 内 容
逗葉医師会	1	第一次救急医療運営事業実施協定
逗葉歯科医師会	1	第一次救急医療運営事業及び 障がい者歯科診療事業実施協定
逗葉薬剤師会	1	第一次救急医療運営事業実施協定
マーソ株式会社	1	ネット予約サービス利用
(株)リクルートホールディングス	1	ネット予約サービス利用
(株)昭和メディカルサイエンス	1	臨床検査委託
LSIメディエンス	1	臨床検査委託
結核予防会 第一健康相談所総合健診センター	1	胸部X線フィルム読影業務委託
オリンパスマーケティング(株)	1	消化器内視鏡保守
フクダ電子	1	心電図保守点検 (10月で終了)
(株)メディカルワールド	1	人材紹介コンサルティング
富士フィルムヘルスケア	3	検診車X線撮影装置定期点検 他
三井住友海上火災保険	5	職業賠償責任保険、自動車任意保険 他
損害保険ジャパン	1	医師賠償責任保険
アズスタッフ	1	運転業務委託
アサヒ電子研究所	1	ストレスチェック業務委託
電通工業	1	電話設備保守サービス
プラスワン	1	ソフトウェア保守
あいおいニッセイ同和損害保険	1	賠償責任保険 訪問看護・居宅介護支援
有隣堂オフィスマーケティング	1	会計ソフト、バラクーダネットセキュリティ等
株式会社For A-career (フォーエー キャリア) medica事業部	1	求人コンサルティング
契約件数	27	
契約合計件数	84	

令和 6 年 度

事業報告附属明細書

公益財団法人逗葉地域医療センター

令和6年度 事業報告附属明細書

目 次

I 法人の事業	1 ページ
II 公益目的事業に係る公益認定基準の適合状況	1 ページ
III 事業の実施状況	
1 公1 休日・夜間等急患診療事業	2 ページ
2 公2 健診・検診事業	9 ページ
3 公3 訪問看護・居宅介護支援事業	10 ページ
4 公4 在宅医療・介護連携推進事業	12 ページ
5 収1 施設・設備等維持管理事業	14 ページ
IV 契約等の一覧	15 ページ
V 規則・規程等の制定等の状況	19 ページ

I 法人の事業

1 公益目的事業

(1) 公1事業 【休日・夜間等急患診療事業】

第1次救急医療体制として、休日及び夜間（年間無休）の内科・小児科・外科診療を行うほか、休日歯科急患診療及び障がい者歯科診療を実施し、他の医療機関での実施が困難な医療を提供する事業

(2) 公2事業 【健診・検診事業】

地域住民の健康づくりと疾病の早期発見並びに早期治療に資するため、生活習慣病予防を中心とした健康診査、各種検診を行うことにより地域保健の充実を図り、公衆衛生の向上に寄与する事業

(3) 公3事業 【訪問看護・居宅介護支援事業】

要介護状態または要支援状態にある高齢者や病気やけが等により在宅医療を必要とする住民に対し、安心して療養生活を過ごせるよう、介護保険及び医療保険での訪問看護、居宅介護支援を行い、高齢者等の福祉の増進に寄与する事業

(4) 公4事業 【在宅医療・介護連携推進事業】

医療と介護を必要とする市町民が、住み慣れた地域で安心して在宅生活ができるよう、在宅医療と介護等の連携に必要な支援を行う事業

2 収益事業

逗子市保健センターの管理業務及び逗葉地域医療センターの施設、設備の維持管理業務について、逗子市からの委託契約及び指定管理者として行う事業

II 公益目的事業に係る公益認定基準の適合状況

1 収支相償

第一段階の公益目的事業公2事業・公3事業は収支相償を満たす一方、公1事業・公4事業は黒字となったため、翌年度以降の収支相償を満たすよう対応する。第二段階の公益目的事業会計全体の判定では、収支相償を満たしている。

2 公益目的事業比率

公益目的事業比率は、92.4%となり、適合している

3 遊休財産の保有制限

遊休財産の保有制限については、適合している

Ⅲ 事業の実施状況

1 公1 休日・夜間等急患診療事業

(1) 休日・夜間急患診療

受診者数（延べ）の状況

区分	診療日数	受診者数 (延べ)	内 訳				救急車 取扱数	転送者 数	摘 要
			内科	小児科	外科	歯科			
休日診療	72	3,310	2,033	785	492	(178)	6	26	
夜間診療	365	3,499	2,116	876	507		5	35	
計		6,809	4,149	1,661	999	(178)	11	61	

受診者数（延べ）の前年度比較

区分	6年度	5年度	増 減	増減比
休日診療	3,310	3,335	△ 25	△ 1
内科小児	2,818	2,805	13	0
外 科	492	530	△ 38	△ 7
夜間診療	3,499	3,780	△ 281	△ 7
内科小児	2,992	3,311	△ 319	△ 10
外 科	507	469	38	8
計	6,809	7,115	△ 306	△ 4

受診者数（延べ）の推移

年度	6年度	5年度	4年度	3年度	2年度	元年度	元～5 年度計	平均
休日診療	3,310	3,335	950	903	1,034	3,008	9,230	1,846
夜間診療	3,499	3,780	927	943	1,135	3,102	9,887	1,977
計	6,809	7,115	1,877	1,846	2,169	6,110	19,117	3,823

月別受診者数（延べ）

休日診療

	診療日数	受診者数（延べ）				前年度比
		内科	小児科	外科	計	
4月	5	60	42	25	127	36
5月	7	129	67	60	256	72
6月	5	84	31	41	156	2
7月	5	110	43	54	207	△ 6
8月	5	95	30	45	170	△ 70
9月	7	106	56	35	197	△ 124
10月	5	78	36	37	151	△ 116
11月	6	115	59	33	207	△ 80
12月	7	495	205	52	752	313
1月	8	558	127	53	738	237
2月	6	116	58	25	199	△ 197
3月	6	87	31	32	150	△ 92
合計	72	2,033	785	492	3,310	△ 25

夜間診療

	診療日数	受診者数（延べ）				前年度比
		内科	小児科	外科	計	
4月	30	105	65	35	205	127
5月	31	107	59	39	205	5
6月	30	139	62	50	251	58
7月	31	159	80	50	289	42
8月	31	159	51	60	270	△ 68
9月	30	108	64	43	215	△ 140
10月	31	103	56	66	225	△ 92
11月	30	133	68	32	233	△ 65
12月	31	491	186	34	711	232
1月	31	340	91	39	470	21
2月	28	138	48	25	211	△ 247
3月	31	134	46	34	214	△ 154
合計	365	2,116	876	507	3,499	△ 281

受診者数（延べ）

区 分	休 日 診 療				夜 間 診 療			
	受診者数	率	1日当り	日数	受診者数	率	1日当り	日数
内 科 系	2,818	85.1	39.1	72	2,992	85.5	8.2	365
外 科 系	492	14.9	6.8		507	14.5	1.4	
合 計	3,310	100.0	46.0		3,499	100.0	9.6	

男女別

区 分	休 日 診 療			夜 間 診 療			合 計		
	男性	女性	計	男性	女性	計	男性	女性	計
内 科 系	1,371	1,447	2,818	1,539	1,453	2,992	2,910	2,900	5,810
外 科 系	250	242	492	264	243	507	514	485	999
合 計	1,621	1,689	3,310	1,803	1,696	3,499	3,424	3,385	6,809

住所別

区 分		区 域 内		区 域 外（その他の県内）						県 外	計
		逗子市	葉山町	鎌倉市	横須賀	三浦市	横浜市	その他	計		
休 日	内科系	1,900	638	12	40		138	16	206	74	2,818
	外科系	309	114	9	6		22	6	43	26	492
	小 計	2,209	752	21	46		160	22	249	100	3,310
	%	66.7	22.7						7.5	3.0	
夜 間	内科系	1,998	663	9	59	3	202	13	286	45	2,992
	外科系	310	138	5	5		27	8	45	14	507
	小 計	2,308	801	14	64	3	229	21	331	59	3,499
	%	66.0	22.9						9.5	1.7	
合 計		4,517	1,553	35	110	3	389	43	580	159	6,809
%		66.3	22.8						8.5	2.4	100.0

年齢別

区 分		0 才	1～6 才	7～15 才	16～64 才	65～69 才	70才 以上	計
休 日	内科系	25	337	423	1,547	112	374	2,818
	外科系	3	53	64	221	28	123	492
	小 計	28	390	487	1,768	140	497	3,310
夜 間	内科系	8	256	617	1,736	84	291	2,992
	外科系	2	62	87	237	19	100	507
	小 計	10	318	704	1,973	103	391	3,499
合 計		38	708	1,191	3,741	243	888	6,809
%		0.6	10.4	17.5	54.9	3.6	13.0	100.0

医師の判断及び患者の処置

判断 区分		帰宅	転送	再診	死亡	回復室 使用	計
休 日	急病患者	3,284	26				3,310
	電話説明でも済む患者						
	前日受診すべき患者						
	翌日でもよかった患者						
	小 計	3,284	26				3,310
夜 間	急病患者	3,464	35				3,499
	電話説明でも済む患者						
	昼間受診すべき患者						
	翌日でもよかった患者						
	小 計	3,464	35				3,499
合 計		6,748	61				6,809

受診に至るまでの経過時間

区分 時間		12時間 以内	12～24 時間	24～48 時間	48時間 以上	計
休 日	内 科 系	588	1,079	562	589	2,818
	外 科 系	315	77	32	68	492
	小 計	903	1,156	594	657	3,310
夜 間	内 科 系	1,070	948	530	444	2,992
	外 科 系	414	27	26	40	507
	小 計	1,484	975	556	484	3,499
合 計		2,387	2,131	1,150	1,141	6,809

交通手段

区 分		徒歩	自家用車	電車	バス	自転車	タクシー	救急車	パトカー	その他	計
休 日	内 科 系	103	2,133		23	146	208			205	2,818
	外 科 系	22	315		6	27	48	6		68	492
	小 計	125	2,448		29	173	256	6		273	3,310
夜 間	内 科 系	55	2,513		5	59	151	3		206	2,992
	外 科 系	19	373		1	18	54	2		40	507
	小 計	74	2,886		6	77	205	5		246	3,499
合 計		199	5,334		35	250	461	11		519	6,809

この病気になってからの受診区分

区 分		初めて	現在 治療中	医師の 紹介	その他	計
休 日	内 科 系	2,653		14	151	2,818
	外 科 系	470		5	17	492
	小 計	3,123		19	168	3,310
夜 間	内 科 系	2,858		12	122	2,992
	外 科 系	491		3	13	507
	小 計	3,349		15	135	3,499
合 計		6,472		34	303	6,809

転送患者（科別）状況

区 分	内科系	外科系	その他	合 計
休 日	18	8		26
夜 間	29	6		35
合 計	47	14		61

かかりつけ医師の有無

区 分	休 日 診 療			夜 間 診 療			合 計		
	有	無	計	有	無	計	有	無	計
内 科 系	767	2,051	2,818	718	2,164	2,882	1,485	4,215	5,700
外 科 系	155	337	492	231	386	617	386	723	1,109
合 計	922	2,388	3,310	949	2,550	3,499	1,871	4,938	6,809

(2) 休日歯科診療・障がい者歯科診療
受診者数(延べ)

区 分	受診者数	1日当り	日数	5年度	増減	%
休日診療	178	2.5	72	174	4	2.2
障がい者診療	279	2.9	95	271	8	2.9
合 計	457	3	167	445	12	2.6

男女別

区 分	男性	女性	計
休日診療	86	92	178
障がい者診療	151	128	279
合 計	237	220	457

※障がい者診療受診者数に鎌倉市6名含む。

住所別

区域 区分	区域内		区 域 外 (その他の県内)						県外	計
	逗子市	葉山町	鎌倉市	横須賀市	三浦市	横浜市	その他	計		
休日診療	98	51	8	4	1	4	6	23	6	178
%	55.1	28.7							3.4	87.2
障がい者診療	234	39	-	-	-	-	-	-	-	273
合 計	332	90	8	4	1	4	6	23	6	451

障がい者歯科(新患・再診)

逗 子			葉 山			合 計		
新患	再診	計	新患	再診	計	新患	再診	計
5	229	234	1	38	39	6	267	273
%	85.7			14.3		2.2	97.8	100.0

受診者(延べ)の推移

年度	6年度	5年度	4年度	3年度	2年度	元年度	元～5 年度計	平均
休日診療	178	174	149	169	169	239	900	180.0
障がい者歯科	279	271	217	256	241	307	1,292	258.4
合 計	457	445	366	425	410	546	2,192	438.4

休日歯科診療 月別受診者数(延べ)

	診療日数	受診者数	前年度比
4月	5	8	△ 5
5月	7	20	△ 5
6月	5	3	△ 4
7月	5	10	△ 2
8月	5	14	△ 4
9月	7	7	△ 1
10月	5	6	△ 6
11月	6	15	10
12月	7	49	13
1月	8	26	3
2月	6	12	3
3月	6	8	2
合計	72	178	4

障がい者歯科診療 受診者内訳

	性別		0～6歳		7～17歳		18～59歳		60歳以上		合 計		計
	男性	女性	初診	再診	初診	再診	初診	再診	初診	再診	初診	再診	
逗子市	122	112	0	6	2	13	0	145	3	65	5	229	234
葉山町	29	10	1	5	0	2	0	23	0	8	1	38	39
合計	151	122	1	11	2	15	0	168	3	73	6	267	273

	精神発達遅滞		自閉症		ダウン症		情緒障がい		腎疾患		運動障がい	
	初診	再診	初診	再診	初診	再診	初診	再診	初診	再診	初診	再診
逗子市	1	74	1	40	0	35	0	0	0	0	1	55
葉山町	0	5	0	2	0	0	0	12	0	0	0	10
合計	1	79	1	42	0	35	0	12	0	0	1	65

	感覚障がい		認知障がい		その他		合計		計
	初診	再診	初診	再診	初診	再診	初診	再診	
逗子市	0	1	0	5	2	19	5	229	234
葉山町	0	0	0	4	1	5	1	38	39
合計	0	1	0	9	3	24	6	267	273

運動障がい内訳

	神経・筋疾患		脳血管障害後遺症		脊髄疾患		脳性まひ		パーキンソン		股関節脱臼	
	初診	再診	初診	再診	初診	再診	初診	再診	初診	再診	初診	再診
逗子市	0	0	0	24	0	4	1	18	0	8	0	1
葉山町	0	0	0	0	0	0	0	10	0	0	0	0
合計	0	0	0	24	0	4	1	28	0	8	0	1

	膝関節		動脈硬化症		その他		合計		計
	初診	再診	初診	再診	初診	再診	初診	再診	
逗子市	0	0	0	0	0	0	1	55	56
葉山町	0	0	0	0	0	0	0	10	10
合計	0	0	0	0	0	0	1	65	66

2 公2 健診・検診事業

(1) 臨床検査件数

	個 別	集団等	計
生化学	85,302	87,481	172,783
免 疫	2,636	3,918	6,554
血 液	52,520	58,887	111,407
一 般	25,982	67,998	93,980
生理機能		10,756	10,756
外 注		100	100
合 計	166,440	229,140	395,580

(2) 基本健康診査

	件 数	HCV 肝炎	HBsAg 肝炎	PSA 前立腺	HbA1c	便中HB	骨密度 骨粗しょう症	胃がん リスク ABC健診
特定健診 個別	2,802	465	465	1,254	2,802			267
高齢・長寿	3,564				3,564			
特・他国保	30							
特・他社保	225							
市町民健診	3,074	231	231	1,003	3,074	4,607	1,272	279
合 計	9,695	696	696	2,257	9,440	4,607	1,272	546

(3) 受診者の推移 (がん検診には事業所・協会けんぽ・人間ドック・市町職員含む)

	6年度	5年度	4年度	3年度	2年度	元年度	元～5年度計	平 均
特定健診 集団	3,137	3,127	2,919	2,905	2,073	3,193	14,217	2,843
胃がん検診	2,044	1,344	1,425	1,625	1,339	2,004	7,737	1,547
肺がん検診	7,008	5,456	5,405	4,937	4,847	5,552	26,197	5,239
乳がん検診	1,272	912	980	938	914	1,065	4,809	962
大腸がん検診	4,368	2,931	2,894	2,879	2,332	3,061	14,097	2,819
協会けんぽ 人間ドック	1,573	1,581	1,518	1,640	1,350	1,361	7,450	1,490
腹部エコー 超音波検査	331	223	250	157			630	210
心電図	7,661	7,633	7,522	5,963	5,682	5,899	32,699	6,540
3歳児尿検査	1,284	1,384	1,410	1,550	1,411	1,496	7,251	1,450
臨床検査	395,580	391,587	379,470	332,603	293,608	338,447	1,735,715	347,143

(4) がん検診等

	胃がんリスク ABC検診	前立腺がん	子宮頸がん	骨粗しょう症	肝炎ウイルス
逗 子 市	175	573	421	738	127
葉 山 町	104	444	304	534	104
事業所・市町職員 協会けんぽ・人間 ドック	3	90	205	35	587
合 計	282	1,107	930	1,307	818

3 公3 訪問看護・居宅介護支援事業

(1) 訪問看護

利用者数の推移

区 分		6年度	5年度	4年度	3年度	2年度	元年度	元～5年度計	平均
逗子市	後期高齢	56	60	60	62	58	44	284	57
	健康保険	17	22	28	25	24	28	127	25
	介護 介護	152	150	152	163	178	168	811	162
	介護 予防	13	22	15	8	9	13	67	13
	計	238	254	255	258	269	253	1,289	258
葉山町	後期高齢	12	13	13	12	13	17	68	14
	健康保険	10	5	7	9	9	11	41	8
	介護 介護	41	49	53	49	41	50	242	48
	介護 予防	4	5	7	4	3	6	25	5
	計	67	72	80	74	66	84	376	75
合 計	後期高齢	68	73	73	74	71	61	352	70
	健康保険	27	27	35	34	33	39	168	34
	介護 介護	193	199	205	212	219	218	1,053	211
	介護 予防	17	27	22	12	12	19	92	18
	計	305	326	335	332	335	337	1,665	333

訪問回数の推移

区 分		6年度	5年度	4年度	3年度	2年度	元年度	元～5年度計	平均
逗子市	後期高齢	1,178	1,527	1,526	1,351	1,396	1,082	6,882	1,376
	健康保険	593	490	665	697	794	758	3,404	681
	介護 介護	4,989	4,616	4,566	5,440	5,612	5,778	26,012	5,202
	介護 予防	262	399	438	234	252	453	1,776	355
	計	7,022	7,032	7,195	7,722	8,054	8,071	38,074	7,615
葉山町	後期高齢	220	276	206	236	423	337	1,478	296
	健康保険	432	410	276	258	390	261	1,595	319
	介護 介護	1,002	1,392	1,606	1,528	1,040	1,639	7,205	1,441
	介護 予防	148	187	119	124	58	88	576	115
	計	1,802	2,265	2,207	2,146	1,911	2,325	10,854	2,171
合 計	後期高齢	1,398	1,803	1,732	1,587	1,819	1,419	8,360	1,672
	健康保険	1,025	900	941	955	1,184	1,019	4,999	1,000
	介護 介護	5,991	6,008	6,172	6,968	6,652	7,417	33,217	6,643
	介護 予防	410	586	557	358	310	541	2,352	470
	計	8,824	9,297	9,402	9,868	9,965	10,396	48,928	9,786

(2) 居宅介護支援
利用者の推移

区 分		6 年度	5 年度	4 年度	3 年度	2 年度	元年度	元～5年 度計	平均
逗 子 市	介護 介護	57	69	80	67	56	64	336	67
	介護 予防	6	3	5	3	7	4	22	4
	計	63	72	85	70	63	68	358	72
葉 山 町	介護 介護	13	17	17	20	18	23	95	19
	介護 予防	0	1	1	0	0	0	2	0
	計	13	18	18	20	18	23	97	19
合 計	介護 介護	70	86	97	87	74	87	431	86
	介護 予防	6	4	6	3	7	4	24	5
	計	76	90	103	90	81	91	455	91

4 公4 在宅医療・介護連携推進事業

(1) 相談者・相談内容別件数（延べ）

逗子市

区 分	退院調整	かかりつけ ・往診医	医療資源	訪問看護	ケアマネジャー	介 護 サービス	その他	計
病 院	5	6	8	4	4	1	4	32
診 療 所		3	27			1	10	41
地域包括支援センター	1	5	20	4	3	1	24	58
ケアマネジャー	2	3	25	8	2	10	25	75
訪問看護ステーション			3	4	1	2	17	27
介護サービス事業所	1	7	13			7	24	52
家族・本人	2	7	3		3	6	1	22
行 政			7	5			29	41
そ の 他	2		20	2		7	40	71
計	13	31	126	27	13	35	174	419

葉山町

区 分	退院調整	かかりつけ ・往診医	医療資源	訪問看護	ケアマネジャー	介 護 サービス	その他	計
病 院	5		5	2	4	4	8	28
診 療 所						1	8	9
地域包括支援センター	1	3	4	1	4	4	4	21
ケアマネジャー	4	2	10		6	7	13	42
訪問看護ステーション			3	3	1	2	8	17
介護サービス事業所		2	3	2		2	8	17
家族・本人								
行 政		3	3			2	18	26
そ の 他		3	2	1	2		23	31
計	10	13	30	9	17	22	90	191

合 計

区 分	退院調整	かかりつけ ・往診医	医療資源	訪問看護	ケアマネジャー	介 護 サービス	その他	計
病 院	10	6	13	6	8	5	12	60
診 療 所		3	27			2	18	50
地域包括支援センター	2	8	24	5	7	5	28	79
ケアマネジャー	6	5	35	8	8	17	38	117
訪問看護ステーション			6	7	2	4	25	44
介護サービス事業所	1	9	16	2		9	32	69
家族・本人	2	7	3		3	6	1	22
行 政		3	10	5		2	47	67
そ の 他	2	3	22	3	2	7	63	102
計	23	44	156	36	30	57	264	610

(2) 相談件数の推移

区 分	6 年度	5 年度
病 院	60	67
診 療 所	50	24
地域包括支援センター	79	133
ケアマネージャー	117	94
訪問看護ステーション	44	42
介護サービス事業所	69	15
家族・本人	22	20
行 政	67	33
そ の 他	102	51
計	610	479

※ 実施会議等での相談件数は含まず。

5 収 1 施設・設備等維持管理事業

(1) 逗葉地域医療センターの指定管理

逗葉地域医療センター条例（平成17年逗子市条例第23号）による逗葉地域医療センターの指定管理

根 拠 地方自治法第244条の2第3項

業務の範囲 (1) 急病患者に対する応急的な診療に関すること

(2) 障がい者に対する歯科診療に関すること

(3) センターの管理及び運営に関すること

(4) センターの利用の拒否及び利用の中止に関すること

(5) 前4号に掲げるもののほか、センターの運営に関する事務のうち市長のみの権限に属する事務以外の事務に関する業務に関すること

第1回	平成18年4月1日	逗葉地域医療センターの管理等に関する協定書	締結
	指定期間	平成18年4月1日から平成23年3月31日	
第2回	平成23年4月1日	逗葉地域医療センターの管理等に関する協定書	締結
	指定期間	平成23年4月1日から平成28年3月31日	
第3回	平成28年4月1日	逗葉地域医療センターの管理等に関する協定書	締結
	指定期間	平成28年4月1日から令和3年3月31日	
第4回	令和3年4月1日	逗葉地域医療センターの管理等に関する協定書	締結
	指定期間	令和3年4月1日から令和8年3月31日	

指定管理料の推移

平成18年度	90,757,000 円	平成19年度	86,230,000 円
平成20年度	85,690,500 円	平成21年度	85,448,751 円
平成22年度	85,582,600 円	平成23年度	85,683,700 円
平成24年度	84,773,100 円	平成25年度	84,527,300 円
平成26年度	86,628,100 円	平成27年度	84,397,600 円
平成28年度	84,333,300 円	平成29年度	84,269,200 円
平成30年度	84,448,900 円	令和元年度	84,740,800 円
令和2年度	85,162,950 円	令和3年度	85,330,500 円
令和4年度	132,522,805 円	令和5年度	97,808,400 円
令和6年度	118,366,000 円		

(2) 逗子市保健センターの管理業務

逗子市保健センター条例（平成12年逗子市条例第25号）による逗子市保健センターの管理受託

業務の内容 (1) センターの窓口業務のうち定められた業務

(2) センター運営のために要する光熱水費の支出に関すること

(3) センターの施設、設備、備品の維持管理に関すること

(4) その他センターの維持管理に必要な事項

委託金額の推移

平成18年度	10,902,000 円	平成19年度	11,412,000 円
平成20年度	11,751,500 円	平成21年度	11,531,672 円
平成22年度	11,579,600 円	平成23年度	11,802,700 円
平成24年度	11,274,400 円	平成25年度	11,312,900 円
平成26年度	11,927,900 円	平成27年度	13,404,000 円
平成28年度	13,124,100 円	平成29年度	13,062,000 円
平成30年度	13,297,200 円	令和元年度	13,476,000 円
令和2年度	13,805,116 円	令和3年度	13,935,600 円
令和4年度	14,295,300 円	令和5年度	15,660,600 円
令和6年度	15,175,200 円		

Ⅳ 契約等の一覧

1 受 注

契約年月日	契約先	契約内容	契約期間
令和6年4月1日	逗 子 市	逗葉地域医療センター管理等に関する協定	令和6年4月1日 ～令和7年3月31日
令和6年4月1日	逗 子 市	逗子市保健センター管理委託契約	令和6年4月1日 ～令和7年3月31日
令和6年4月1日	逗 子 市	在宅医療介護連携相談室運営委託契約	令和6年4月1日 ～令和7年3月31日
令和6年4月1日	神奈川県市町村 職員共済組合	特定健康診査委託契約書	令和6年4月1日 ～令和7年3月31日
令和6年4月1日	公立学校共済組合 神奈川支部	教職員人間ドック等事業契約書	令和6年4月15日 ～令和7年3月31日
令和6年4月1日	全国健康保険協会	生活習慣病予防健診等委託契約	令和6年4月1日 ～令和7年3月31日
令和6年4月1日	全国健康保険協会	事業者健診データの提供に係る提供依頼書の提出勧奨・取得業務及び事業者健診データ作成業務委託契約書	令和6年4月1日 ～令和7年3月31日
令和6年4月1日	全国健康保険協会	ステップアップ検査業務委託契約書	令和6年4月1日 ～令和7年3月31日
令和6年5月15日	地方職員共済組合 神奈川支部	ドック健診委託契約書	令和6年5月15日～ 令和7年3月31日
令和6年7月1日	(株)バリューHR	基本契約(疾病予防事業の諸健診)	令和6年7月1日～令 和7年3月31日
令和6年4月16日	鎌 倉 市	3歳児尿検査業務委託契約	令和6年4月16日～ 令和7年3月31日
令和6年4月1日	逗 子 市	市立小・中学校児童生徒心臓検診業務委託	令和6年4月1日 ～令和6年6月30日
令和6年4月1日	逗 子 市	市立小・中学校児童生徒尿検査業務委託	令和6年4月1日 ～令和6年6月30日
令和6年4月1日	逗 子 市	市職員B型肝炎予防接種業務委託	令和6年4月1日 ～令和7年3月31日
令和6年4月1日	逗 子 市	3歳児尿検査業務委託契約	令和6年4月1日 ～令和7年3月31日
令和6年4月1日	逗 子 市	市職員雇入時健康診査業務単価委託	令和6年4月1日 ～令和7年3月31日
令和6年4月1日	逗 子 市	集団検診等業務委託単価契約	令和6年4月1日 ～令和7年3月31日
令和6年4月1日	逗 子 市	特定健康診査委託単価契約	令和6年4月1日 ～令和7年3月31日
令和6年4月1日	逗 子 市	高齢者健康診査委託単価契約	令和6年4月1日 ～令和7年3月31日
令和6年4月1日	逗 子 市	事業所健診（定期健康診断）結果データの提供等業務委託単価契約	令和6年4月1日 ～令和7年3月31日

契約年月日	契約先	契約内容	契約期間
令和6年5月1日	逗子市	県費負担教職員消化器検診業務委託契約	令和6年4月1日 ～令和7年3月31日
令和6年5月1日	逗子市	県費負担教職員定期健康診断業務委託契約	令和6年5月1日～令和6年3月31日
令和6年7月1日	逗子市	市職員一般健康診査業務委託契約	令和6年7月1日～令和6年3月31日
令和6年7月1日	逗子市	海外帰国児童生徒結核健康診断精密検査業務委託	令和6年7月1日 ～令和7年3月31日
令和6年7月1日	逗子市	市職員破傷風予防接種業務委託単価契約	令和6年7月1日 ～令和7年3月31日
令和6年8月1日	逗子市	小学校就学時健康診断業務委託	令和6年8月1日～令和7年3月31日
令和7年2月1日	逗子市	深夜業務従事者職員健康診査業務委託単価契約	令和7年2月1日～令和7年3月31日
令和6年4月1日	葉山町	3歳児尿検査業務委託契約	令和6年4月1日 ～令和7年3月31日
令和6年4月1日	葉山町	検診等業務委託(集団・個別)契約	令和6年4月1日～令和7年3月31日
令和6年4月10日	葉山町	児童定期健康診断等業務委託(単価契約)契約	令和6年4月10日～令和7年3月31日
令和6年4月10日	葉山町	生徒定期健康診断等業務委託(単価契約)契約	令和6年4月10日 ～令和6年3月31日
令和6年4月1日	葉山町	長寿健康診査業務委託(集団)契約	令和6年4月1日 ～令和7年3月31日
令和6年4月1日	葉山町	特定健康診査委託(集団)契約	令和6年4月1日 ～令和7年3月31日
令和6年5月21日	葉山町	小学校教職員等健康診断業務委託(単価契約)契約	令和6年5月21日～令和7年3月31日
令和6年5月21日	葉山町	中学校教職員等健康診断業務委託(単価契約)契約	令和6年5月21日～令和7年3月31日
令和6年4月23日	葉山町	職員健康診断等委託(単価契約)契約	令和6年4月23日 ～令和7年3月31日
令和6年4月1日	逗子市	要介護認定調査委託契約	令和6年4月1日 ～令和7年3月31日
令和6年4月1日	葉山町	要介護認定調査委託契約	令和6年4月1日 ～令和7年3月31日
令和6年4月1日	逗子市東部地域 包括支援センター	介護予防支援業務委託契約	令和6年4月1日 ～令和7年3月31日
令和6年4月1日	逗子市中部地域 包括支援センター	介護予防支援業務委託契約	令和6年4月1日 ～令和7年3月31日
令和6年4月1日	逗子市西部地域 包括支援センター	介護予防支援業務委託契約	令和6年4月1日 ～令和7年3月31日
令和6年4月1日	葉山町地域包括 支援センター	介護予防支援業務委託契約	令和6年4月1日 ～令和7年3月31日

契約年月日	契約先	契約内容	契約期間
令和6年4月1日	(有)猫の手	定期巡回・随時対応型訪問介護看護 サービス業務連携契約	令和6年4月1日 ～令和7年3月31日
令和6年4月1日	神奈川県立 保健福祉大学	在宅看護実習	令和6年4月1日 ～令和7年3月31日
令和6年4月1日	関東学院大学	在宅看護実習	令和6年4月1日 ～令和7年3月31日

2 発 注

契約年月日	契約先	契約内容	契約期間
令和6年4月1日	逗葉医師会	第一次救急医療運営事業実施協定	令和6年4月1日～ 令和7年3月31日
令和6年4月1日	逗葉歯科医師会	第一次救急医療運営事業及び 障がい者歯科診療事業実施協定	令和6年4月1日～ 令和7年3月31日
令和6年4月1日	逗葉薬剤師会	第一次救急医療運営事業実施協定	令和6年4月1日～ 令和7年3月31日
令和6年2月27日	三井住友海上	業務災害補償保険	令和6年4月3日～ 令和7年4月3日
令和6年9月1日	有隣堂オフィスマー ケティング	バラクーダ ウイルス感染 サーバー障 害対策契約	令和6年9月1日～ 令和7年8月31日
令和6年3月29日	有隣堂オフィスマー ケティング	パワフル会計 初期環境作成 操作指導 科目登録作業 Excelプラグインシート作成代行 料 年間保守契約含む	令和6年3月29日～ 令和7年3月31日
令和6年4月1日	(株)昭和メディカル サイエンス	臨床検査委託契約	令和6年4月1日～ 令和7年3月31日
令和6年4月1日	LSIメディエンス	臨床検査委託契約	令和6年4月1日～ 令和7年3月31日
令和6年4月1日	アサヒ電子研究所	ストレスチェック業務委託	令和6年4月1日～ 令和7年3月31日
令和6年4月1日	公益財団法人結核予防 会	胸部X線画像読影業務委託契約	令和6年4月1日～ 令和7年3月31日
令和6年11月1日	オリンパスマーケ ティング(株)	消化器内視鏡定期点検契約	令和6年11月1日～ 令和7年10月31日
令和7年3月1日	フクダ電子	解析付心電計 (FCP-9800) 保守点検契約	令和7年3月1日～ 令和8年2月28日
令和6年4月1日	富士フイルムメディ カル株式会社	なぎさ12号車 検診車X線撮影装置定期点検契約	令和6年4月1日～ 令和7年3月31日
令和6年4月1日	富士フイルムメディ カル株式会社	X線室内透視撮影装置定期点検契約	令和6年4月1日～ 令和7年3月31日
令和6年4月1日	富士フイルムメディ カル株式会社	一般撮影装置保守委託契約	令和6年4月1日～ 令和7年3月31日
令和6年3月1日	富士フイルムメディ カル株式会社	骨密度超音波評価装置保守契約	令和6年3月1日～ 令和7年2月28日
令和6年11月1日	プラスワン	ソフトウェア保守契約ほか	令和5年4月1日～ 令和6年3月31日
令和6年5月1日	あいおいニッセイ 同和損害保険	賠償責任保険 訪問看護・居宅介護支援	令和6年5月1日～ 令和7年5月1日
令和4年5月1日	(株)J E C C	健診・検査システムハードリース契約	令和4年5月1日～ 令和9年4月1日
令和6年6月1日	都築電気(株)	健診・検査システムハード、ソフトウェア 保守契約	令和6年6月1日～ 令和7年5月31日
令和6年11月21日	株式会社For A- career (フォーエーキャ ア) medica事業部	求人コンサルティング	令和6年11月21日～ 令和7年5月20日

契約年月日	契約先	契約内容	契約期間
令和6年9月16日	株式会社アローズ	胃部X線検診車、乳房X線検診車 外部 業務委託契約	令和6年9月16日～ 令和7年9月15日

V 規則・規程等の制定等の状況

規則

- 令和6年11月18日改定（第79回理事会承認）
 - ・ 就業規則の一部改定
- 令和7年3月10日改定（第80回理事会承認）
 - ・ 職員給与規則第23条第2項に規定する別表（特殊勤務手当）の一部改定

規程

- 令和6年4月26日改定（第78回理事会報告）
 - ・ 公益財団法人 逗葉地域医療センター 急患診療医師等の報酬規程
- 令和7年2月26日改定
 - ・ 公益財団法人 逗葉地域医療センター公印規程
- 令和7年3月26日改定
 - ・ 公益財団法人 逗葉地域医療センター指定訪問看護事業運営規程
- 令和7年3月26日改定
 - ・ 公益財団法人 逗葉地域医療センター指定居宅支援事業運営規程

令和6年度

決 算 書 類

公益財団法人逗葉地域医療センター

貸借対照表

公益財団法人 逗葉地域医療センター

令和 7年 3月31日現在 (単位: 円)

科 目	当 年 度	前 年 度	増 減
〔 資 産 の 部 〕			
【 流 動 資 産 】			
現 金 預 金	75,523,152	92,171,439	△ 16,648,287
未 収 金	28,672,063	44,335,708	△ 15,663,645
貯 蔵 品	3,132,852	1,712,740	1,420,112
立 替 金	0	149,800	△ 149,800
流 動 資 産 合 計	107,328,067	138,369,687	△ 31,041,620
【 固 定 資 産 】			
(基 本 財 産)			
そ の 他 基 本 財 産	20,626,824	20,626,824	0
基 本 財 産 合 計	20,626,824	20,626,824	0
(特 定 資 産)			
退職給付引当資産	42,890,353	36,309,105	6,581,248
減価償却引当資産	63,296,400	63,111,721	184,679
特 定 資 産 合 計	106,186,753	99,420,826	6,765,927
(その他固定資産)			
建物・建物附属設備	404,067	0	404,067
装 置	4	4	0
車 両 運 搬 具	24	288,710	△ 288,686
器 具 備 品	1,539,990	1,374,943	165,047
電 話 加 入 権	1,049,780	1,049,780	0
ソ フ ト ウ ェ ア	11,105,600	16,658,400	△ 5,552,800
リサイクル預託金	236,400	277,520	△ 41,120
その他固定資産合計	14,335,865	19,649,357	△ 5,313,492
固 定 資 産 合 計	141,149,442	139,697,007	1,452,435
資 産 合 計	248,477,509	278,066,694	△ 29,589,185
〔 負 債 の 部 〕			
【 流 動 負 債 】			
未 払 金	17,937,393	24,246,755	△ 6,309,362
預 り 金	10,104,910	9,559,951	544,959
流 動 負 債 合 計	28,042,303	33,806,706	△ 5,764,403
【 固 定 負 債 】			
退職給付引当金	41,777,000	42,890,353	△ 1,113,353
固 定 負 債 合 計	41,777,000	42,890,353	△ 1,113,353
負 債 合 計	69,819,303	76,697,059	△ 6,877,756
〔 正 味 財 産 の 部 〕			
【一般正味財産】			
(うち基本財産への充当額)	(20,626,824)	(20,626,824)	(0)
(うち特定資産への充当額)	(106,186,753)	(99,420,826)	(6,765,927)
正 味 財 産 合 計	178,658,206	201,369,635	△ 22,711,429
負債及び正味財産合計	248,477,509	278,066,694	△ 29,589,185

正味財産増減計算書

1 頁

公益財団法人 逗葉地域医療センター

自 令和 6年 4月 1日 至 令和 7年 3月31日 (単位:円)

科 目	当 年 度	前 年 度	増 減
〔一般正味財産増減の部〕			
〔経常増減の部〕			
〔経常収益〕			
【基本財産運用益】			
基金預金受取利息収入	200	200	0
【事業収益】			
X 線 車 収 入	16,784,776	16,665,244	119,532
X 線 室 収 入	908,572	1,133,917	△ 225,345
乳がん検診収入	3,972,126	3,795,963	176,163
健康診査収入	139,825,222	136,380,008	3,445,214
急患診療事業収入	76,842,290	108,064,001	△ 31,221,711
後期高齢者基本利用料収入	331,775	332,200	△ 425
後期高齢者療養費収入	13,026,808	14,568,899	△ 1,542,091
後期高齢者訪問交通費収入	202,300	226,550	△ 24,250
基本利用料収入	331,350	509,870	△ 178,520
療養費収入	10,120,041	11,874,351	△ 1,754,310
訪問交通費収入	217,550	252,350	△ 34,800
訪問看護収入	69,089,766	67,522,041	1,567,725
居宅看護支援収入	7,918,180	8,510,152	△ 591,972
介護予防訪問看護収入	3,175,257	3,860,754	△ 685,497
介護予防支援収入	210,532	143,310	67,222
【受取補助金等】			
逗子市交付金収入	10,909,000	10,909,000	0
神奈川県助成金収入	43,000	1,130,000	△ 1,087,000
葉山町補助金収入	5,916,000	5,916,000	0
逗子市指定管理料収入	118,366,000	97,808,400	20,557,600
逗子市委託料収入	38,814,900	37,957,600	857,300
受取補助金等振替額	0	675,070	△ 675,070
【雑収益】			
受 取 利 息	72,687	30,452	42,235
雑 収 入	769,559	4,439,863	△ 3,670,304
経常収益計	517,847,891	532,706,195	△ 14,858,304
〔経常費用〕			
【事業費】			
職 員 給 料	185,585,402	177,526,254	8,059,148
臨時雇賃金	54,193,680	55,760,989	△ 1,567,309
医師等報酬	85,017,060	87,520,260	△ 2,503,200
退職給付費用	5,950,282	9,107,082	△ 3,156,800
法定福利費	32,733,522	32,795,513	△ 61,991
福利厚生費	3,111,473	2,852,000	259,473
X線薬品材料費	1,611,444	1,926,204	△ 314,760
健診用薬品材料費	2,574,679	2,536,944	37,735
薬品材料費	21,338,724	27,577,894	△ 6,239,170
衛生材料費	1,474,408	856,269	618,139
旅費交通費	6,503,462	6,152,699	350,763
通信運搬費	4,824,810	5,297,817	△ 473,007
減価償却費	6,484,461	6,880,052	△ 395,591
装置機械修繕費	15,238,374	11,115,028	4,123,346
車両運搬具修繕費	2,968,431	2,331,951	636,480
消耗品費	5,237,869	3,339,363	1,898,506
研 究 費	197,570	225,432	△ 27,862
印刷製本費	1,075,030	880,371	194,659
燃料費	1,452,979	1,554,110	△ 101,131
光熱水料費	11,291,453	10,796,945	494,508
賃借料	9,247,283	6,670,380	2,576,903
保険料	2,643,042	1,780,152	862,890
諸 謝 金	116,905	190,106	△ 73,201

正味財産増減計算書

2 頁

公益財団法人 逗葉地域医療センター

自 令和 6年 4月 1日 至 令和 7年 3月31日 (単位：円)

科 目	当 年 度	前 年 度	増 減
租 税 公 課	21,494,590	20,368,417	1,126,173
負 担 金 支 出	2,587,000	0	2,587,000
委 託 費	41,888,342	42,140,039	△ 251,697
衛 生 費	2,045,358	1,917,366	127,992
雑 費	1,696,470	2,507,347	△ 810,877
そ の 他 事 業 費	25,190	50,550	△ 25,360
【 管 理 費 】			
役 員 報 酬	2,232,000	2,082,000	150,000
職 員 給 料	2,242,344	1,257,389	984,955
退 職 給 付 費 用	47,021	147,979	△ 100,958
法 定 福 利 費	494,082	333,351	160,731
福 利 厚 生 費	286,040	139,158	146,882
旅 費 交 通 費	70,501	33,762	36,739
通 信 運 搬 費	361,120	62,747	298,373
消 耗 品 費	878,769	47,094	831,675
修 繕 費	31,845	0	31,845
光 熱 水 料 費	125,600	0	125,600
賃 借 料	758,428	19,008	739,420
諸 謝 金	1,367,000	1,562,000	△ 195,000
租 税 公 課	651,350	628,640	22,710
負 担 金 支 出	0	2,587,000	△ 2,587,000
委 託 費	242,000	357,654	△ 115,654
雑 費	711,926	1,035,403	△ 323,477
経 常 費 用 計	541,109,319	532,950,719	8,158,600
評価損益等調整前当期経常増減額	△ 23,261,428	△ 244,524	△ 23,016,904
当期経常増減額	△ 23,261,428	△ 244,524	△ 23,016,904
〔経常外増減の部〕			
〔経常外収益〕			
【固定資産売却益】			
車両運搬具売却益	549,999	0	549,999
経 常 外 収 益 計	549,999	0	549,999
当期経常外増減額	549,999	0	549,999
他 会 計 振 替 額	0	0	0
税引前当期一般正味財産増減額	△ 22,711,429	△ 244,524	△ 22,466,905
当期一般正味財産増減額	△ 22,711,429	△ 244,524	△ 22,466,905
一般正味財産期首残高	201,369,635	201,614,159	△ 244,524
一般正味財産期末残高	178,658,206	201,369,635	△ 22,711,429
〔指定正味財産増減の部〕			
【一般正味財産への振替額】			
一般正味財産への振替額	0	△ 675,070	675,070
当期指定正味財産増減額	0	△ 675,070	675,070
指定正味財産期首残高	0	675,070	△ 675,070
指定正味財産期末残高	0	0	0
正味財産期末残高	178,658,206	201,369,635	△ 22,711,429

貸借対照表内訳表

1 頁

公益財団法人 逗葉地域医療センター

令和 7年 3月31日現在 (単位:円)

科 目	公益事業会計	収益事業等会計	法人会計	内部取引等消去
〔 資 産 の 部 〕				
【 流 動 資 産 】				
現 金 預 金	51,073,164	2,907,428	21,542,560	
未 収 金	28,638,063	0	34,000	
貯 蔵 品	3,132,852	0	0	
流 動 資 産 合 計	82,844,079	2,907,428	21,576,560	
【 固 定 資 産 】				
(基 本 財 産)				
そ の 他 基 本 財 産	0	0	20,626,824	
基 本 財 産 合 計	0	0	20,626,824	
(特 定 資 産)				
退職給付引当資産	42,742,374	0	147,979	
減価償却引当資産	63,296,400	0	0	
特 定 資 産 合 計	106,038,774	0	147,979	
(その他固定資産)				
建物・建物附属設備	404,067	0	0	
装 置	4	0	0	
車 両 運 搬 具	24	0	0	
器 具 備 品	1,539,990	0	0	
電 話 加 入 権	896,900	76,440	76,440	
ソ フ ト ウ ェ ア	11,105,600	0	0	
リサイクル預託金	236,400	0	0	
その他固定資産合計	14,182,985	76,440	76,440	
固 定 資 産 合 計	120,221,759	76,440	20,851,243	
資 産 合 計	203,065,838	2,983,868	42,427,803	
〔 負 債 の 部 〕				
【 流 動 負 債 】				
未 払 金	9,281,545	2,562,009	6,093,839	
預 り 金	10,096,712	0	8,198	
流 動 負 債 合 計	19,378,257	2,562,009	6,102,037	
【 固 定 負 債 】				
退職給付引当金	41,582,000	0	195,000	
固 定 負 債 合 計	41,582,000	0	195,000	
負 債 合 計	60,960,257	2,562,009	6,297,037	
〔 正 味 財 産 の 部 〕				
【一般正味財産】	142,105,581	421,859	36,130,766	
(うち基本財産への充当額)	0	0	20,626,824	
(うち特定資産への充当額)	106,038,774	0	147,979	
正 味 財 産 合 計	142,105,581	421,859	36,130,766	
負債及び正味財産合計	203,065,838	2,983,868	42,427,803	

貸借対照表内訳表

2 頁

公益財団法人 逗葉地域医療センター

令和 7年 3月31日現在 (単位:円)

科 目	合 計
〔 資 産 の 部 〕	
【 流 動 資 産 】	
現 金 預 金	75,523,152
未 収 金	28,672,063
貯 蔵 品	3,132,852
流 動 資 産 合 計	107,328,067
【 固 定 資 産 】	
(基 本 財 産)	
そ の 他 基 本 財 産	20,626,824
基 本 財 産 合 計	20,626,824
(特 定 資 産)	
退職給付引当資産	42,890,353
減価償却引当資産	63,296,400
特 定 資 産 合 計	106,186,753
(その他固定資産)	
建物・建物附属設備	404,067
装 置	4
車 両 運 搬 具	24
器 具 備 品	1,539,990
電 話 加 入 権	1,049,780
ソ フ ト ウ ェ ア	11,105,600
リサイクル預託金	236,400
その他固定資産合計	14,335,865
固 定 資 産 合 計	141,149,442
資 産 合 計	248,477,509
〔 負 債 の 部 〕	
【 流 動 負 債 】	
未 払 金	17,937,393
預 り 金	10,104,910
流 動 負 債 合 計	28,042,303
【 固 定 負 債 】	
退職給付引当金	41,777,000
固 定 負 債 合 計	41,777,000
負 債 合 計	69,819,303
〔 正 味 財 産 の 部 〕	
【一般正味財産】	178,658,206
(うち基本財産への充当額)	20,626,824
(うち特定資産への充当額)	106,186,753
正 味 財 産 合 計	178,658,206
負債及び正味財産合計	248,477,509

正味財産増減計算書内訳表

1 頁

公益財団法人 逗葉地域医療センター

自 令和 6年 4月 1日 至 令和 7年 3月31日 (単位:円)

科 目	公益事業会計			
	公1 急患	公2 健診	公3 訪問	公4 在宅
〔一般正味財産増減の部〕				
〔経常増減の部〕				
〔経常収益〕				
【基本財産運用益】				
基金預金受取利息収入	0	0	0	0
【事業収益】				
X 線 車 収 入	0	16,784,776	0	0
X 線 室 収 入	0	908,572	0	0
乳がん検診収入	0	3,972,126	0	0
健康診査収入	0	139,825,222	0	0
急患診療事業収入	76,842,290	0	0	0
後期高齢者基本利用料収入	0	0	331,775	0
後期高齢者療養費収入	0	0	13,026,808	0
後期高齢者訪問交通費収入	0	0	202,300	0
基本利用料収入	0	0	331,350	0
療養費収入	0	0	10,120,041	0
訪問交通費収入	0	0	217,550	0
訪問看護収入	0	0	69,089,766	0
居宅看護支援収入	0	0	7,918,180	0
介護予防訪問看護収入	0	0	3,175,257	0
介護予防支援収入	0	0	210,532	0
【受取補助金等】				
逗子市交付金収入	0	10,364,000	0	0
神奈川県助成金収入	43,000	0	0	0
葉山町補助金収入	0	5,621,000	0	0
逗子市指定管理料収入	94,578,000	0	0	0
逗子市委託料収入	0	0	0	23,639,700
【雑収益】				
受取利息	400	72,287	0	0
雑収入	0	42,000	96,000	0
経常収益計	171,463,690	177,589,983	104,719,559	23,639,700
〔経常費用〕				
【事業費】				
職員給料	24,059,733	73,424,608	69,416,800	17,008,661
臨時雇賃金	23,500,435	15,833,578	14,859,667	0
医師等報酬	73,417,100	11,599,960	0	0
退職給付費用	1,277,388	2,722,518	1,658,220	292,156
法定福利費	4,961,123	12,774,833	12,299,002	2,698,564
福利厚生費	387,473	948,000	1,512,000	264,000
X線薬品材料費	0	1,611,444	0	0
健診用薬品材料費	0	2,574,679	0	0
薬品材料費	21,338,724	0	0	0
衛生材料費	18,825	0	1,455,583	0
旅費交通費	1,989,350	2,382,459	1,901,575	230,078
通信運搬費	342,327	2,504,991	1,833,765	143,727
減価償却費	226,455	6,138,087	119,919	0
装置機械修繕費	496,188	8,491,145	2,358,834	156,958
車両運搬具修繕費	124,396	711,512	2,132,523	0
消耗品費	696,972	2,343,891	1,692,398	64,712
研究費	4,950	133,020	42,000	17,600
印刷製本費	17,600	1,022,200	0	35,230
燃料費	103,652	493,465	830,467	25,395
光熱水料費	2,949,800	734,200	839,700	148,600
賃借料	166,034	8,433,571	224,796	354,374

正味財産増減計算書内訳表

2 頁

公益財団法人 逗葉地域医療センター

自 令和 6 年 4 月 1 日 至 令和 7 年 3 月 31 日 (単位: 円)

科 目	公益事業会計			
	公 1 急患	公 2 健診	公 3 訪問	公 4 在宅
保 険 料	705,052	414,200	1,465,580	58,210
諸 謝 金	0	100,200	0	16,705
租 税 公 課	6,359,200	10,974,990	232,900	1,585,000
負 担 金 支 出	2,587,000	0	0	0
委 託 費	0	25,169,435	880,000	0
衛 生 費	832,113	1,073,963	2,860	0
雑 費	425,052	742,446	496,600	26,872
そ の 他 事 業 費	0	25,190	0	0
【 管 理 費 】				
役 員 報 酬	0	0	0	0
職 員 給 料	0	0	0	0
退 職 給 付 費 用	0	0	0	0
法 定 福 利 費	0	0	0	0
福 利 厚 生 費	0	0	0	0
旅 費 交 通 費	0	0	0	0
通 信 運 搬 費	0	0	0	0
消 耗 品 費	0	0	0	0
修 繕 費	0	0	0	0
光 熱 水 料 費	0	0	0	0
賃 借 料	0	0	0	0
諸 謝 金	0	0	0	0
租 税 公 課	0	0	0	0
委 託 費	0	0	0	0
雑 費	0	0	0	0
経 常 費 用 計	166,986,942	193,378,585	116,255,189	23,126,842
評価損益等調整前当期経常増減額	4,476,748	△ 15,788,602	△ 11,535,630	512,858
当期経常増減額	4,476,748	△ 15,788,602	△ 11,535,630	512,858
〔経常外増減の部〕				
〔経常外収益〕				
【固定資産売却益】				
車両運搬具売却益	0	549,999	0	0
経 常 外 収 益 計	0	549,999	0	0
当期経常外増減額	0	549,999	0	0
他会計振替前当期一般正味財産増減額	4,476,748	△ 15,238,603	△ 11,535,630	512,858
他 会 計 振 替 額	2,500,000	△ 12,068,376	0	0
税引前当期一般正味財産増減額	6,976,748	△ 27,306,979	△ 11,535,630	512,858
当期一般正味財産増減額	6,976,748	△ 27,306,979	△ 11,535,630	512,858
一般正味財産期首残高	53,207,581	122,273,422	805,255	△ 2,827,634
一般正味財産期末残高	60,184,329	94,966,443	△ 10,730,375	△ 2,314,776
正味財産期末残高	60,184,329	94,966,443	△ 10,730,375	△ 2,314,776

正味財産増減計算書内訳表

3 頁

公益財団法人 逗葉地域医療センター

自 令和 6 年 4 月 1 日 至 令和 7 年 3 月 31 日 (単位: 円)

科 目	公益事業会計		収益事業等会計	
	共通	小 計	収益事業	共通
〔一般正味財産増減の部〕				
〔経常増減の部〕				
〔経常収益〕				
【基本財産運用益】				
基金預金受取利息収入	0	0	0	0
【事業収益】				
X 線 車 収 入	0	16,784,776	0	0
X 線 室 収 入	0	908,572	0	0
乳がん検診収入	0	3,972,126	0	0
健康診査収入	0	139,825,222	0	0
急患診療事業収入	0	76,842,290	0	0
後期高齢者基本利用料収入	0	331,775	0	0
後期高齢者療養費収入	0	13,026,808	0	0
後期高齢者訪問交通費収入	0	202,300	0	0
基本利用料収入	0	331,350	0	0
療 養 費 収 入	0	10,120,041	0	0
訪 問 交 通 費 収 入	0	217,550	0	0
訪 問 看 護 収 入	0	69,089,766	0	0
居宅看護支援収入	0	7,918,180	0	0
介護予防訪問看護収入	0	3,175,257	0	0
介護予防支援収入	0	210,532	0	0
【受取補助金等】				
逗子市交付金収入	0	10,364,000	0	0
神奈川県助成金収入	0	43,000	0	0
葉山町補助金収入	0	5,621,000	0	0
逗子市指定管理料収入	0	94,578,000	14,440,000	0
逗子市委託料収入	0	23,639,700	15,175,200	0
【雑収益】				
受 取 利 息	0	72,687	0	0
雑 収 入	0	138,000	595,263	0
経 常 収 益 計	0	477,412,932	30,210,463	0
〔経常費用〕				
【事業費】				
職 員 給 料	0	183,909,802	1,675,600	0
臨時雇賃金	0	54,193,680	0	0
医師等報酬	0	85,017,060	0	0
退職給付費用	0	5,950,282	0	0
法定福利費	0	32,733,522	0	0
福利厚生費	0	3,111,473	0	0
X 線薬品材料費	0	1,611,444	0	0
健診用薬品材料費	0	2,574,679	0	0
薬 品 材 料 費	0	21,338,724	0	0
衛 生 材 料 費	0	1,474,408	0	0
旅 費 交 通 費	0	6,503,462	0	0
通 信 運 搬 費	0	4,824,810	0	0
減 価 償 却 費	0	6,484,461	0	0
装置機械修繕費	0	11,503,125	3,735,249	0
車両運搬具修繕費	0	2,968,431	0	0
消 耗 品 費	0	4,797,973	439,896	0
研 究 費	0	197,570	0	0
印 刷 製 本 費	0	1,075,030	0	0
燃 料 費	0	1,452,979	0	0
光 熱 水 料 費	0	4,672,300	6,619,153	0
賃 借 料	0	9,178,775	68,508	0

正味財産増減計算書内訳表

4 頁

公益財団法人 逗葉地域医療センター

自 令和 6年 4月 1日 至 令和 7年 3月31日 (単位:円)

科 目	公益事業会計		収益事業等会計	
	共通	小 計	収益事業	共通
保 険 料	0	2,643,042	0	0
諸 謝 金	0	116,905	0	0
租 税 公 課	0	19,152,090	2,342,500	0
負 担 金 支 出	0	2,587,000	0	0
委 託 費	0	26,049,435	15,838,907	0
衛 生 費	0	1,908,936	136,422	0
雑 費	0	1,690,970	5,500	0
そ の 他 事 業 費	0	25,190	0	0
【 管 理 費 】				
役 員 報 酬	0	0	0	0
職 員 給 料	0	0	0	0
退 職 給 付 費	0	0	0	0
法 定 福 利 費	0	0	0	0
福 利 厚 生 費	0	0	0	0
旅 費 交 通 費	0	0	0	0
通 信 運 搬 費	0	0	0	0
消 耗 品 費	0	0	0	0
修 繕 費	0	0	0	0
光 熱 水 料 費	0	0	0	0
賃 借 料	0	0	0	0
諸 謝 金	0	0	0	0
租 税 公 課	0	0	0	0
委 託 費	0	0	0	0
雑 費	0	0	0	0
経 常 費 用 計	0	499,747,558	30,861,735	0
評価損益等調整前当期経常増減額	0	△ 22,334,626	△ 651,272	0
当期経常増減額	0	△ 22,334,626	△ 651,272	0
〔経常外増減の部〕				
〔経常外収益〕				
【固定資産売却益】				
車両運搬具売却益	0	549,999	0	0
経 常 外 収 益 計	0	549,999	0	0
当期経常外増減額	0	549,999	0	0
他会計振替前当期一般正味財産増減額	0	△ 21,784,627	△ 651,272	0
他 会 計 振 替 額	0	△ 9,568,376	△ 2,926,516	0
税引前当期一般正味財産増減額	0	△ 31,353,003	△ 3,577,788	0
当期一般正味財産増減額	0	△ 31,353,003	△ 3,577,788	0
一般正味財産期首残高	0	173,458,624	3,999,647	0
一般正味財産期末残高	0	142,105,621	421,859	0
正味財産期末残高	0	142,105,621	421,859	0

正味財産増減計算書内訳表

5 頁

公益財団法人 逗葉地域医療センター

自 令和 6年 4月 1日 至 令和 7年 3月31日 (単位: 円)

科 目	収益事業等会計	法人会計	内部取引等消去	合 計
	小 計			
〔一般正味財産増減の部〕				
〔経常増減の部〕				
〔経常収益〕				
【基本財産運用益】				
基金預金受取利息収入	0	200		200
【事業収益】				
X線車収入	0	0		16,784,776
X線室収入	0	0		908,572
乳がん検診収入	0	0		3,972,126
健康診査収入	0	0		139,825,222
急患診療事業収入	0	0		76,842,290
後期高齢者基本利用料収入	0	0		331,775
後期高齢者療養費収入	0	0		13,026,808
後期高齢者訪問交通費収入	0	0		202,300
基本利用料収入	0	0		331,350
療養費収入	0	0		10,120,041
訪問交通費収入	0	0		217,550
訪問看護収入	0	0		69,089,766
居宅看護支援収入	0	0		7,918,180
介護予防訪問看護収入	0	0		3,175,257
介護予防支援収入	0	0		210,532
【受取補助金等】				
逗子市交付金収入	0	545,000		10,909,000
神奈川県助成金収入	0	0		43,000
葉山町補助金収入	0	295,000		5,916,000
逗子市指定管理料収入	14,440,000	9,348,000		118,366,000
逗子市委託料収入	15,175,200	0		38,814,900
【雑収益】				
受取利息	0	0		72,687
雑収入	595,263	36,296		769,559
経常収益計	30,210,463	10,224,496		517,847,891
〔経常費用〕				
【事業費】				
職員給料	1,675,600	0		185,585,402
臨時雇賃金	0	0		54,193,680
医師等報酬	0	0		85,017,060
退職給付費用	0	0		5,950,282
法定福利費	0	0		32,733,522
福利厚生費	0	0		3,111,473
X線薬品材料費	0	0		1,611,444
健診用薬品材料費	0	0		2,574,679
薬品材料費	0	0		21,338,724
衛生材料費	0	0		1,474,408
旅費交通費	0	0		6,503,462
通信運搬費	0	0		4,824,810
減価償却費	0	0		6,484,461
装置機械修繕費	3,735,249	0		15,238,374
車両運搬具修繕費	0	0		2,968,431
消耗品費	439,896	0		5,237,869
研究費	0	0		197,570
印刷製本費	0	0		1,075,030
燃料費	0	0		1,452,979
光熱水料費	6,619,153	0		11,291,453
賃借料	68,508	0		9,247,283

正味財産増減計算書内訳表

6 頁

公益財団法人 逗葉地域医療センター

自 令和 6年 4月 1日 至 令和 7年 3月31日 (単位:円)

科 目	収益事業等会計	法人会計	内部取引等消去	合 計
	小 計			
保 険 料	0	0		2,643,042
諸 謝 金	0	0		116,905
租 税 公 課	2,342,500	0		21,494,590
負 担 金 支 出	0	0		2,587,000
委 託 費	15,838,907	0		41,888,342
衛 生 費	136,422	0		2,045,358
雑 費	5,500	0		1,696,470
そ の 他 事 業 費	0	0		25,190
【 管 理 費 】				
役 員 報 酬	0	2,232,000		2,232,000
職 員 給 料	0	2,242,344		2,242,344
退 職 給 付 費 用	0	47,021		47,021
法 定 福 利 費	0	494,082		494,082
福 利 厚 生 費	0	286,040		286,040
旅 費 交 通 費	0	70,501		70,501
通 信 運 搬 費	0	361,120		361,120
消 耗 品 費	0	878,769		878,769
修 繕 費	0	31,845		31,845
光 熱 水 料 費	0	125,600		125,600
賃 借 料	0	758,428		758,428
諸 謝 金	0	1,367,000		1,367,000
租 税 公 課	0	651,350		651,350
委 託 費	0	242,000		242,000
雑 費	0	711,926		711,926
経 常 費 用 計	30,861,735	10,500,026		541,109,319
評価損益等調整前当期経常増減額	△ 651,272	△ 275,530		△ 23,261,428
当期経常増減額	△ 651,272	△ 275,530		△ 23,261,428
〔経常外増減の部〕				
〔経常外収益〕				
【固定資産売却益】				
車両運搬具売却益	0	0		549,999
経 常 外 収 益 計	0	0		549,999
当期経常外増減額	0	0		549,999
他会計振替前当期一般正味財産増減額	△ 651,272	△ 275,530		△ 22,711,429
他 会 計 振 替 額	△ 2,926,516	12,494,892		0
税引前当期一般正味財産増減額	△ 3,577,788	12,219,362		△ 22,711,429
当期一般正味財産増減額	△ 3,577,788	12,219,362		△ 22,711,429
一般正味財産期首残高	3,999,647	23,911,404		201,369,635
一般正味財産期末残高	421,859	36,130,766		178,658,206
正味財産期末残高	421,859	36,130,766		178,658,206

財産目録

公益財団法人 逗葉地域医療センター

貸借対照表科目				令和 7年 3月31日現在 (単位：円)	
〔資産合計〕		場所・物量等	使用目的等	金	額
【流動資産】					248,477,509
流動資産	現金	手元保管	運転資金として		4,783,153
	預金	横浜銀行 逗子支店	運転資金として		68,518,763
	普通預金 (横浜・決済口)	三菱UFJ銀行 金沢文庫支店	運転資金として		265,772
	普通預金 (三菱UFJ)	みずほ銀行 逗子支店	運転資金として		544,924
	普通預金 (みずほ)	横浜銀行 逗子支店	運転資金として		1,410,540
流動資産	普通預金 (横浜・訪問)		事業に係る未収入金		28,672,063
	未収金	期末棚卸高	公益目的事業に係る薬品・材料		3,132,852
流動資産合計					107,328,067
【固定資産】					
(基本財産)					
基本財産	基本財産	横浜銀行 逗子支店 普通・定期預金	法人保有の基本財産。運用益を管理費の財源として使用。		20,626,824
	(特定資産)				20,626,824
特定資産	特定資産	横浜銀行	職員の退職金支払いに備えた資産		42,890,353
	(その他固定資産)	横浜銀行・みずほ銀行・三菱UFJ銀行・大和ネクスト銀行・野村證券	事業用機器等の更新のため		63,296,400
特定資産	建物・建物附属設備		事業用設備 (公益目的保有財産)		106,186,753
	装置		医療用什器等 (公益目的保有財産)		404,067
特定資産	車両運搬具		事業用車両 (公益目的保有財産)		4
	器具備品		医療機器等備品 (公益目的保有財産)		24
特定資産	電話加入権		14回線 (うち12回線公益目的事業に使用)		1,539,990
	ソフトウェア		事業用ソフトウェア (公益目的保有財産)		1,049,780
特定資産	リースイクル預託金		車両用リースイクル預託金		11,105,600
					236,400
その他固定資産合計					14,335,865
固定資産合計					141,149,442
〔負債合計〕					
【流動負債】					
流動負債	未払金		事業に係る未払金・未払消費税および法人税		17,937,393
	預り金		源泉所得税・社会保険料・住民税等		10,104,910
流動負債合計					28,042,303

財産目録

2頁

公益財団法人 逗葉地域医療センター

貸借対照表科目		場所・物量等	使用目的等	令和 7年 3月31日現在 (単位:円)	
【 固 定 負 債 】				金	額
退職給付引当金			職員に対するもの		41,777,000
固定負債合計					41,777,000
正味財産					178,658,206

貸借対照表

公益財団法人 逗葉地域医療センター
公益目的事業会計

令和 7年 3月31日現在 (単位:円)

科 目	当 年 度	前 年 度	増 減
〔 資 産 の 部 〕			
【 流 動 資 産 】			
現 金 預 金	51,073,164	76,925,440	△ 25,852,276
未 収 金	28,638,063	44,045,708	△ 15,407,645
貯 蔵 品	3,132,852	1,712,740	1,420,112
立 替 金	0	149,800	△ 149,800
流 動 資 産 合 計	82,844,079	122,833,688	△ 39,989,609
【 固 定 資 産 】			
(特 定 資 産)			
退職給付引当資産	42,742,374	36,309,105	6,433,269
減価償却引当資産	63,296,400	63,111,721	184,679
特 定 資 産 合 計	106,038,774	99,420,826	6,617,948
(その他固定資産)			
建物・建物附属設備	404,067	0	404,067
装 置	4	4	0
車 両 運 搬 具	24	288,710	△ 288,686
器 具 備 品	1,539,990	1,374,943	165,047
電 話 加 入 権	896,900	896,900	0
ソ フ ト ウ ェ ア	11,105,600	16,658,400	△ 5,552,800
リサイクル預託金	236,400	277,520	△ 41,120
その他固定資産合計	14,182,985	19,496,477	△ 5,313,492
固 定 資 産 合 計	120,221,759	118,917,303	1,304,456
資 産 合 計	203,065,838	241,750,991	△ 38,685,153
〔 負 債 の 部 〕			
【 流 動 負 債 】			
未 払 金	9,281,545	15,996,615	△ 6,715,070
預 り 金	10,096,712	9,553,418	543,294
流 動 負 債 合 計	19,378,257	25,550,033	△ 6,171,776
【 固 定 負 債 】			
退職給付引当金	41,582,000	42,742,374	△ 1,160,374
固 定 負 債 合 計	41,582,000	42,742,374	△ 1,160,374
負 債 合 計	60,960,257	68,292,407	△ 7,332,150
〔 正 味 財 産 の 部 〕			
【一般正味財産】			
(うち特定資産への充当額)	(106,038,774)	(99,420,826)	(6,617,948)
正 味 財 産 合 計	142,105,581	173,458,584	△ 31,353,003
負債及び正味財産合計	203,065,838	241,750,991	△ 38,685,153

正味財産増減計算書

1 頁

公益財団法人 逗葉地域医療センター
公益目的事業会計

自 令和 6年 4月 1日 至 令和 7年 3月31日 (単位:円)

科 目	当 年 度	前 年 度	増 減
〔一般正味財産増減の部〕			
〔経常増減の部〕			
〔経常収益〕			
【事業収益】			
X 線 車 収 入	16,784,776	16,665,244	119,532
X 線 室 収 入	908,572	1,133,917	△ 225,345
乳がん検診収入	3,972,126	3,795,963	176,163
健康診査収入	139,825,222	136,380,008	3,445,214
急患診療事業収入	76,842,290	108,064,001	△ 31,221,711
後期高齢者基本利用料収入	331,775	332,200	△ 425
後期高齢者療養費収入	13,026,808	14,568,899	△ 1,542,091
後期高齢者訪問交通費収入	202,300	226,550	△ 24,250
基本利用料収入	331,350	509,870	△ 178,520
療養費収入	10,120,041	11,874,351	△ 1,754,310
訪問交通費収入	217,550	252,350	△ 34,800
訪問看護収入	69,089,766	67,522,041	1,567,725
居宅介護支援収入	7,918,180	8,510,152	△ 591,972
介護予防訪問看護収入	3,175,257	3,860,754	△ 685,497
介護予防支援収入	210,532	143,310	67,222
【受取補助金等】			
逗子市交付金収入	10,364,000	9,600,000	764,000
神奈川県助成金収入	43,000	1,130,000	△ 1,087,000
葉山町補助金収入	5,621,000	5,207,000	414,000
逗子市指定管理料収入	94,578,000	75,350,000	19,228,000
逗子市委託料収入	23,639,700	22,297,000	1,342,700
受取補助金等振替額	0	675,070	△ 675,070
【雑収益】			
受 取 利 息	72,687	30,452	42,235
雑 収 入	138,000	3,850,199	△ 3,712,199
経常収益計	477,412,932	491,979,331	△ 14,566,399
〔経常費用〕			
【事業費】			
職 員 給 料	183,909,802	177,526,254	6,383,548
臨 時 雇 賃 金	54,193,680	55,760,989	△ 1,567,309
医 師 等 報 酬	85,017,060	87,520,260	△ 2,503,200
退 職 給 付 費	5,950,282	9,107,082	△ 3,156,800
法 定 福 利 費	32,733,522	32,795,513	△ 61,991
福 利 厚 生 費	3,111,473	2,852,000	259,473
X 線薬品材料費	1,611,444	1,926,204	△ 314,760
健診用薬品材料費	2,574,679	2,536,944	37,735
薬 品 材 料 費	21,338,724	27,577,894	△ 6,239,170
衛 生 材 料 費	1,474,408	856,269	618,139
旅 費 交 通 費	6,503,462	6,152,699	350,763
通 信 運 搬 費	4,824,810	5,297,817	△ 473,007
減 価 償 却 費	6,484,461	6,880,052	△ 395,591
装 置 機 械 修 繕 費	11,503,125	10,933,528	569,597
車 両 運 搬 具 修 繕 費	2,968,431	2,331,951	636,480
消 耗 品 費	4,797,973	3,109,808	1,688,165
研 究 費	197,570	225,432	△ 27,862
印 刷 製 本 費	1,075,030	880,371	194,659
燃 料 費	1,452,979	1,554,110	△ 101,131
光 熱 水 料 費	4,672,300	993,319	3,678,981
賃 借 料	9,178,775	6,670,380	2,508,395
保 険 料	2,643,042	1,780,152	862,890
諸 謝 金	116,905	190,106	△ 73,201
租 税 公 課	19,152,090	18,236,417	915,673
負 担 金 支 出	2,587,000	0	2,587,000

正味財産増減計算書

2 頁

公益財団法人 逗葉地域医療センター
公益目的事業会計

自 令和 6年 4月 1日 至 令和 7年 3月31日 (単位: 円)

科 目	当 年 度	前 年 度	増 減
委 託 費	26,049,435	25,248,565	800,870
衛 生 費	1,908,936	1,917,366	△ 8,430
雑 費	1,690,970	2,507,347	△ 816,377
免税事業者/事業費	25,190	50,550	△ 25,360
経 常 費 用 計	499,747,558	493,419,379	6,328,179
評価損益等調整前当期経常増減額	△ 22,334,626	△ 1,440,048	△ 20,894,578
当 期 経 常 増 減 額	△ 22,334,626	△ 1,440,048	△ 20,894,578
〔経常外増減の部〕			
〔 経 常 外 収 益 〕			
【固定資産売却益】			
車両運搬具売却益	549,999	0	549,999
経 常 外 収 益 計	549,999	0	549,999
当期経常外増減額	549,999	0	549,999
他会計振替前当期一般正味財産増減額	0	0	0
〔他会計振替額〕	〔△ 9,568,376〕	〔 0 〕	〔△ 9,568,376〕
他 会 計 振 替 額			
税引前当期一般正味財産増減額	△ 31,353,003	△ 1,440,048	△ 29,912,955
当期一般正味財産増減額	△ 31,353,003	△ 1,440,048	△ 29,912,955
一般正味財産期首残高	173,458,584	174,898,632	△ 1,440,048
一般正味財産期末残高	142,105,581	173,458,584	△ 31,353,003
〔指定正味財産増減の部〕			
【一般正味財産への振替額】			
一般正味財産への振替額	0	△ 675,070	675,070
当期指定正味財産増減額	0	△ 675,070	675,070
指定正味財産期末残高	0	0	0
指定正味財産期首残高	0	675,070	△ 675,070
正味財産期末残高	142,105,581	173,458,584	△ 31,353,003

財産目録

貸借対照表科目			令和 7年 3月31日現在 (単位: 円)	
〔資産合計〕	場所・物量等	使用目的等	金額	
【流動資産】				
現金	金	運転資金として	203,065,838	
預金	金		4,241,629	
普通預金 (横浜・決済口)	金	運転資金として	44,610,299	
普通預金 (三菱UFJ)	金	運転資金として	265,772	
普通預金 (みずほ)	金	運転資金として	544,924	
普通預金 (横浜・訪問)	金	運転資金として	1,410,540	
未収金	金	公益目的事業に係る未収金	28,638,063	
貯蔵品	品	公益目的事業に係る薬品・材料	3,132,852	
流動資産合計			82,844,079	
【固定資産】 (特定資産)				
退職給付引当資産	横浜銀行	職員の退職金支払いに備えた資産	42,742,374	
減価償却引当資産	横浜銀行・みずほ銀行・三菱UFJ銀行・野村證券・大和ネクスト銀行	事業用機器等更新のため	63,296,400	
特定資産合計 (その他固定資産)			106,038,774	
建物・建物附属設備		事業用設備 (公益目的保有財産)	404,067	
装置		医療用什器等 (公益目的保有財産)	4	
車両運搬具		事業用車両 (公益目的保有財産)	24	
器具備品		医療機器等備品 (公益目的保有財産)	1,539,990	
電話加入権		1 2 回線 (公益目的事業に使用)	896,900	
ソフトウェア		事業用ソフトウェア (公益目的保有財産)	11,105,600	
リース資産		車両用リース (公益目的保有財産)	236,400	
リース負債		リース負債	14,182,985	
固定資産合計			120,221,759	
〔負債合計〕			[60,960,257]	
【流動負債】				
未払金	金	事業にかかると未払金・未払消費税	9,281,545	
未払金	金	源泉所得税・社会保険料・住民税等	10,096,712	
流動負債合計			19,378,257	
【固定負債】				
退職給付引当金		職員に対するもの	41,582,000	
固定負債合計			41,582,000	
正味財産			142,105,581	

貸借対照表

令和 7年 3月31日現在 (単位：円)

科 目	当 年 度	前 年 度	増 減
〔 資 産 の 部 〕			
【 流 動 資 産 】			
現 金 預 金	2,907,428	6,378,547	△ 3,471,119
流 動 資 産 合 計	2,907,428	6,378,547	△ 3,471,119
【 固 定 資 産 】			
(その他固定資産)			
電 話 加 入 権	76,440	76,440	0
その他固定資産合計	76,440	76,440	0
固 定 資 産 合 計	76,440	76,440	0
資 産 合 計	2,983,868	6,454,987	△ 3,471,119
〔 負 債 の 部 〕			
【 流 動 負 債 】			
未 払 金	2,562,009	2,455,340	106,669
流 動 負 債 合 計	2,562,009	2,455,340	106,669
負 債 合 計	2,562,009	2,455,340	106,669
〔 正 味 財 産 の 部 〕			
【一般正味財産】	421,859	3,999,647	△ 3,577,788
正 味 財 産 合 計	421,859	3,999,647	△ 3,577,788
負債及び正味財産合計	2,983,868	6,454,987	△ 3,471,119

正味財産増減計算書

公益財団法人 逗葉地域医療センター
収益事業等会計

自 令和 6年 4月 1日 至 令和 7年 3月31日 (単位：円)

科 目	当 年 度	前 年 度	増 減
〔一般正味財産増減の部〕			
〔経常増減の部〕			
〔経常収益〕			
【受取補助金等】			
逗子市指定管理料収入	14,440,000	15,006,400	△ 566,400
逗子市委託料収入	15,175,200	15,660,600	△ 485,400
【雑収益】			
雑収入	595,263	0	595,263
経常収益計	30,210,463	30,667,000	△ 456,537
〔経常費用〕			
【事業費】			
職員給料	1,675,600	0	1,675,600
装置機械修繕費	3,735,249	181,500	3,553,749
消耗品費	439,896	229,555	210,341
光熱水料費	6,619,153	9,803,626	△ 3,184,473
賃借料	68,508	0	68,508
租税公課	2,342,500	2,132,000	210,500
委託費	15,838,907	16,891,474	△ 1,052,567
雑費	5,500	0	5,500
衛生費	136,422	0	136,422
経常費用計	30,861,735	29,238,155	1,623,580
評価損益等調整前当期経常増減額	△ 651,272	1,428,845	△ 2,080,117
当期経常増減額	△ 651,272	1,428,845	△ 2,080,117
〔他会計振替額〕	〔△ 2,926,516〕	〔 0〕	〔△ 2,926,516〕
他会計振替額			
税引前当期一般正味財産増減額	△ 3,577,788	1,428,845	△ 5,006,633
当期一般正味財産増減額	△ 3,577,788	1,428,845	△ 5,006,633
一般正味財産期首残高	3,999,647	2,570,802	1,428,845
一般正味財産期末残高	421,859	3,999,647	△ 3,577,788
正味財産期末残高	421,859	3,999,647	△ 3,577,788

財産目録

公益財団法人 逗葉地域医療センター
収益事業等会計

貸借対照表科目				令和 7年 3月31日現在 (単位：円)	
場所・物量等			使用目的等	金額	
〔 資 産 合 計 〕					
【 流 動 資 産 】	現金 預金 普通預金 (横浜・決済口)	手元保管	運転資金として	2,983,868	
		横浜銀行 逗子支店	運転資金として	99,889	
					2,807,539
	流 動 資 産 合 計				2,907,428
【 固 定 資 産 】 (その他固定資産)	電 話 加 入 権		1 回線	76,440	
					76,440
				固 定 資 産 合 計	
〔 負 債 合 計 〕					
【 流 動 負 債 】	未 払 金		事業に係る未払金・未払消費税	2,562,009	
					2,562,009
流 動 負 債 合 計					
正 味 財 産				421,859	

貸借対照表

公益財団法人 逗葉地域医療センター
法人会計

令和 7年 3月31日現在 (単位: 円)

科 目	当 年 度	前 年 度	増 減
〔 資 産 の 部 〕			
【 流 動 資 産 】			
現 金 預 金	21,542,560	8,867,452	12,675,108
未 収 金	34,000	290,000	△ 256,000
流 動 資 産 合 計	21,576,560	9,157,452	12,419,108
【 固 定 資 産 】			
(基 本 財 産)			
そ の 他 基 本 財 産	20,626,824	20,626,824	0
基 本 財 産 合 計	20,626,824	20,626,824	0
(特 定 資 産)			
退職給付引当資産	147,979	0	147,979
特 定 資 産 合 計	147,979	0	147,979
(その他固定資産)			
電 話 加 入 権	76,440	76,440	0
その他固定資産合計	76,440	76,440	0
固 定 資 産 合 計	20,851,243	20,703,264	147,979
資 産 合 計	42,427,803	29,860,716	12,567,087
〔 負 債 の 部 〕			
【 流 動 負 債 】			
未 払 金	6,093,839	5,794,800	299,039
預 り 金	8,198	6,533	1,665
流 動 負 債 合 計	6,102,037	5,801,333	300,704
【 固 定 負 債 】			
退職給付引当金	195,000	147,979	47,021
固 定 負 債 合 計	195,000	147,979	47,021
負 債 合 計	6,297,037	5,949,312	347,725
〔 正 味 財 産 の 部 〕			
【 一 般 正 味 財 産 】			
(うち基本財産への充当額)	(20,626,824)	(20,626,824)	(0)
(うち特定資産への充当額)	(147,979)	(0)	(147,979)
正 味 財 産 合 計	36,130,766	23,911,404	12,219,362
負債及び正味財産合計	42,427,803	29,860,716	12,567,087

正味財産増減計算書

公益財団法人 逗葉地域医療センター
法人会計

自 令和 6年 4月 1日 至 令和 7年 3月31日 (単位：円)

科 目	当 年 度	前 年 度	増 減
〔一般正味財産増減の部〕			
〔経常増減の部〕			
〔経常収益〕			
【基本財産運用益】			
基金預金受取利息収入	200	200	0
【受取補助金等】			
逗子市交付金収入	545,000	1,309,000	△ 764,000
葉山町補助金収入	295,000	709,000	△ 414,000
逗子市指定管理料収入	9,348,000	7,452,000	1,896,000
【雑収益】			
雑収入	36,296	589,664	△ 553,368
経常収益計	10,224,496	10,059,864	164,632
〔経常費用〕			
【管理費】			
役員報酬	2,232,000	2,082,000	150,000
職員給料	2,242,344	1,257,389	984,955
退職給付費用	47,021	147,979	△ 100,958
法定福利費	494,082	333,351	160,731
福利厚生費	286,040	139,158	146,882
旅費交通費	70,501	33,762	36,739
通信運搬費	361,120	62,747	298,373
消耗品費	878,769	47,094	831,675
修繕費	31,845	0	31,845
光熱水料費	125,600	0	125,600
賃借料	758,428	19,008	739,420
諸謝金	1,367,000	1,562,000	△ 195,000
租税公課	651,350	628,640	22,710
負担金支出	0	2,587,000	△ 2,587,000
委託費	242,000	357,654	△ 115,654
雑費	711,926	1,035,403	△ 323,477
経常費用計	10,500,026	10,293,185	206,841
評価損益等調整前当期経常増減額	△ 275,530	△ 233,321	△ 42,209
当期経常増減額	△ 275,530	△ 233,321	△ 42,209
〔他会計振替額〕	〔 12,494,892〕	〔 0〕	〔 12,494,892〕
他会計振替額			
税引前当期一般正味財産増減額	12,219,362	△ 233,321	12,452,683
当期一般正味財産増減額	12,219,362	△ 233,321	12,452,683
一般正味財産期首残高	23,911,404	24,144,725	△ 233,321
一般正味財産期末残高	36,130,766	23,911,404	12,219,362
正味財産期末残高	36,130,766	23,911,404	12,219,362

財産目録

公益財団法人 逗葉地域医療センター
法人会計

貸借対照表科目				令和 7年 3月31日現在 (単位: 円)
〔資産合計〕			使用目的等	金額
【流動資産】				
〔流動資産〕	現金	手元保管	運転資金として	441,635
	預金	横浜銀行 逗子支店	運転資金として	21,100,925
	普通預金 (横浜・決済口)		未収入金	34,000
流動資産合計				21,576,560
【固定資産】				
(基本財産)				
基本財産合計 (特定資産)	その他基本財産	横浜銀行 逗子支店 普通・定期預金	法人保有の基本財産。運用益を管理費の財源として使用。	20,626,824
	退職給付引当資産	横浜銀行 逗子支店	職員の退職金支払いに備えた資産	147,979
	電話加入権		1 回線	76,440
固定資産合計				20,851,243
〔負債合計〕				[6,297,037]
【流動負債】				
〔流動負債〕	未払金		未払消費税等	6,093,839
	預り金		源泉所得税・社会保険料・住民税等	8,198
流動負債合計				6,102,037
【固定負債】				
〔固定負債〕	退職給付引当金		職員に対するもの	195,000
				195,000
固定負債合計				36,130,766
正味財産				

財務諸表に対する注記

1. 継続組織の前提に関する注記

該当事項はありません

2. 重要な会計方針

(1) 有価証券の評価基準及び評価方法

満期保有目的の債券は償却原価法（定額法）によっている。

(2) 棚卸資産の評価基準及び評価方法

薬品および材料の評価方法は、先入れ先出し法による原価法を実施している。

(3) 固定資産の減価償却の方法

装置・車両運搬具・器具備品について、定率法により減価償却を実施している。

(4) 引当金の計上基準

退職給付引当金は、期末退職給与要支給額の100%に相当する金額を計上している。

(5) リース取引の処理方法

リース料は賃貸借取引として会計処理している。

(6) 消費税等の会計処理

消費税等の会計処理は税込方式による。

3. 会計方針の変更

該当事項はありません

4. 基本財産及び特定資産の増減額及びその残高

基本財産及び特定資産の増減額及びその残高は、次のとおりである。

(単位：円)

科 目	前期末残高	当期増加額	当期減少額	当期末残高
基本財産				
基金預金	20,626,824	0	0	20,626,824
小 計	20,626,824	0	0	20,626,824
特定資産				
退職給付引当資産	36,309,105	6,765,423	184,175	42,890,353
減価償却引当資産	63,111,721	184,679	0	63,296,400
小 計	99,420,826	6,950,102	184,175	106,186,753
合 計	120,047,650	6,950,102	184,175	126,813,577

5. 基本財産及び特定資産の財源等の内訳

基本財産及び特定資産の財源等の内訳は、次のとおりである。

(単位：円)

科 目	当期末残高	(うち指定正味財産からの充当額)	(うち一般正味財産からの充当額)	(うち基金に対応する額)	(うち負債に対応する額)
基本財産					
基金預金	20,626,824	(0)	(20,626,824)	(0)	
小 計	20,626,824	(0)	(20,626,824)	(0)	
特定資産					
退職給付引当資産	42,890,353	(0)	(42,890,353)	(0)	(0)
減価償却引当資産	63,296,400	(0)	(63,296,400)	(0)	(0)
小 計	106,186,753	(0)	(106,186,753)	(0)	(0)
合 計	126,813,577	(0)	(126,813,577)	(0)	(0)

6. 固定資産の取得価額、減価償却累計額及び当期末残高

固定資産の取得価額、減価償却累計額及び当期末残高は、次のとおりである。

(単位：円)

科 目	取得価額	減価償却累計額	当期末残高
建物附属設備	418,000	13,933	404,067
装置	66,656,000	66,655,996	4
車両運搬具	125,258,592	125,258,568	24
器具備品	67,239,683	65,699,693	1,539,990
ソフトウェア	27,764,000	16,658,400	11,105,600
合 計	287,336,275	274,286,590	13,049,685

7. 債権の債権金額、貸倒引当金の当期末残高及び当該債権の当期末残高

債権の債権金額は次のとおりである。貸倒引当金はない。

(単位：円)

科 目	債権金額	貸倒引当金の当期末残高	債権の当期末残高
健診事業未収金	5,165,907		5,165,907
急患診療事業未収金	6,712,726		6,712,726
訪問看護事業未収金	16,465,737		16,465,737
その他未収金	327,693		327,693
合 計	28,672,063	0	28,672,063

8. 満期保有目的の債券の内訳並びに帳簿価額、時価及び評価損益

満期保有目的の債券の内訳並びに帳簿価額、時価及び評価損益は、次のとおりである。

(単位：円)

種類及び銘柄	帳簿価額	時 価	評価損益
神奈川県第248回公債	20,000,000	18,810,100	-1,189,900
合 計	20,000,000	18,810,100	-1,189,900

9. 補助金等の内訳並びに交付者、当期の増減額及び残高

補助金等の内訳並びに交付者、当期の増減額及び残高は、次のとおりである。

(単位：円)

補助金等の名称	交付者	前期末残高	当期増加額	当期減少額	当期末残高	貸借対照表上の記載区分
地域医療協力交付金	逗子市	0	10,909,000	10,909,000	0	
逗葉地域医療センター補助金	葉山町	0	5,916,000	5,916,000	0	
神奈川県助成金	神奈川県	0	43,000	43,000	0	
合 計		0	16,868,000	16,868,000	0	

10. 引当金の明細

引当金については次のとおりである。

(単位：円)

科 目	期首残高	当期増加額	当期減少額		期末残高
			目的使用	その他	
退職給付引当金	42,890,353	5,705,979	6,819,332		41,777,000

附 属 明 細 書

1. 基本財産及び特定資産の明細

基本財産及び特定資産については、財務諸表の注記において記載している。

2. 引当金の明細

引当金については、財務諸表の注記において記載している。

令和7年度

事業計画書

自 令和7年4月 1日

至 令和8年3月31日

公益財団法人逗葉地域医療センター

令和7年度 事業計画書

I 事業活動方針

公益財団法人として、各公益目的事業、収益事業及び法人運営事業について引続き法令を遵守し、事業目的達成に向け取り組んでまいります。

1 「指定管理者」として、次の業務を引続き実施してまいります。

(1) 急病患者に対する応急的な一次診療

(2) 障がい者に対する歯科診療

(3) 逗葉地域医療センターの施設・設備及び備品の維持管理

なお、令和7年度は、4期目（令和3年4月から令和8年3月）の最終年度にあたることから、来期に向けての準備方を進めて参ります。

2 逗子市からの委託事業として、次の業務を引続き実施してまいります。

(1) 逗子市保健センターの受付業務等

(2) 逗子市保健センターの施設・設備及び備品の維持管理

3 逗子市及び葉山町からの委託事業として、次の業務を引続き実施してまいります。

(1) 逗葉地域在宅医療・介護連携相談室運営業務

4 住民健診・人間ドック・事業所健診、特定健診・高齢者健診などの健康診査事業をはじめ、休日・夜間等急患診療事業、訪問看護・居宅介護支援事業及び在宅医療・介護連携推進事業を推進し、以って「逗子市民及び葉山町民の健康の保持増進と福祉の向上」に寄与すべく活動してまいります。

また、引き続き、会計システムの更新及び給与・法定調書、勤怠管理システムの導入を図り、事務処理の改善や効率化・経費削減に取り組めます。

加えて、休日・夜間等急患診療事業においては、電子カルテの導入を図り、併せて、キャッシュレス化を推進し、利用者の利便向上に努めます。

5 適正な公益財団法人運営のため、引き続き、理事会・評議員会の運営、会計処理等に万全を期してまいります。また、定期報告、各種申請、届出、提出及び登記を適正に行ってまいります。

6 災害時の医療救護活動に関する協定書に基づき、災害時の円滑な活動に資するため、活動体制の整備、周知について引き続き取り組んでまいります。

7 新たな保健・医療等対策が生じた際には、諸事業を行政及び医師会等との連携により実施してまいります。

- 8 施設内での感染防止を徹底するため、職員は、引き続き、マスクを着用するなど感染対策にしっかりと取り組んでまいります。

II 事業内容

1 休日・夜間等急患診療事業（公益目的事業1）

逗子市及び葉山町の「指定管理者」として、次のとおり一次救急医療業務を行います。

（1）内科（小児科）及び外科

- ① 休日の10時から17時
- ② 毎夜間20時から23時

（2）小児科専門医の配置

- ① 年末年始の6日間
- ② 5月3日から5日の連休

（3）歯科診療

- ① 休日急患診療 休日の10時から17時
- ② 障がい者診療 毎週水・木曜日の13時から17時（予約制、休日除く）

2 健診・検診事業（公益目的事業2）

本年度も事業所健診の新規勧誘、各健保組合との連携活動を継続強化し、健診率向上と受診者増加対策に努めてまいります。

特定健康診査とがん検診につきましては、今年度も新規受診者の獲得並びに受診者への配慮のため、土曜日に逗子市保健センターで3回、葉山町保健センターで1回行ってまいります。

保険証廃止に伴う、マイナンバーカードのオンライン資格確認の対応に努めてまいります。

健診・検診項目	人数・件数	(内訳)
胃部集団検診	1,400 人	住民1,200人、事業所 200人
リスク検診	300 人	
胃部精密検査	170 人	内視鏡150人、X線20人
胸部集団検診	5,500 人	住民2,300人、事業所3,200人
乳房検診	1,350 人	住民（集団）770人、マンモ（個別）360人その他220人
医療相談	1,650 人	人間ドック100人、協会けんぽ1,500人イーウェル20人、葉山商工会30人
特定健診	3,300 人	住民（集団）3,200人、その他100人
事業所健診	3,100 人	事業所3,100人
大腸がん検診	3,000 人	住民2,600人、事業所400人

学童心電図検査	1,400	人	逗子市 850 人、葉山町 550 人
3 歳児尿検査	1,400	人	逗子市 300 人、葉山町 150 人、 鎌倉市 950 人

3 訪問看護・居宅介護支援事業（公益目的事業 3）

（1）訪問看護事業

前年度同様に主治医や逗子市・葉山町・居宅介護支援専門員等との連携を図り、訪問看護指示書と訪問看護計画書に基づいて訪問し、必要な看護業務を行ってまいります。

さらに、逗子市・葉山町及び他の保健・医療・福祉サービス事業者とも密接な連携を図り、介護が必要な高齢者および療養者に対する生活の質の向上に資すべく努めてまいります。

時 期 土曜日、休日及び年末年始を除く毎日

時 間 8 時 3 0 分から 1 7 時 1 5 分（月曜日から金曜日）

ただし、緊急時に備え 2 4 時間対応の体制を保持してまいります。

対 象 者 疾病や負傷により継続して療養を受ける状態にあり、家庭において訪問看護が必要であると主治医が認めた者及び居宅の要介護者又は要支援者で主治医が訪問看護の必要を認めた者

訪問回数

区 分	計 画
介護保険適用者	6,768 回
介護予防適用者	361 回
医療保険適用者	2,646 回

スタッフ数 14 名（看護師 13 名 事務員 1 名）

（2）居宅介護支援事業

3 名の専従及び 4 名の兼務ケアマネジャーが利用者に対し、自立した日常生活を営むために必要な居宅サービスが利用出来るよう、ケアプランを作成するとともに、サービス事業者等との連絡調整のほか必要な申請業務を行います。

（3）グループホームとの医療連携

認知症対応型グループホームにおける医療連携として、特定非営利活動法人きらら「ほっとハウス星ヶ谷」と医療連携体制の契約を締結し、訪問活動を継続してまいります。

（4）研修会の開催

事業の質的向上のため、外部研修会に参加するほか、当センター内においても研修会を開催してまいります。

時 期 毎月 2 回

場 所 センター内
対象者 常勤・非常勤の看護師及び居宅介護支援専門員

4 逗葉地域在宅医療・介護連携推進事業の実施（公益目的事業4）

本年度も、引き続き、在宅医療・介護・福祉の連携に必要な支援を行う事業を実施するため、逗子市及び葉山町から委託を受けて、逗葉地域在宅医療・介護連携相談室を運営してまいります。

（1）事業内容

- ① 在宅医療支援業務、入退院支援
- ② 地域包括支援センター、ケアマネジャー等からの相談・支援
- ③ 情報共有
- ④ 医療連携・多職種連携業務
- ⑤ 研修の立案・実施等
- ⑥ 住民啓発

会議・研修・井戸端サロン他 計画

内 容	計 画
多職種連携会議	2 回
多職種連携研修	2 回
井戸端サロン	6 回

（2）人員体制

看護師 2 名及び事務員 1 名

（3）開所曜日・時間

月曜日～金曜日 午前 9 時～午後 5 時

5 施設、設備維持管理及び逗子市保健センター管理業務に関する事業（収益事業）

本年度も引き続き逗葉地域医療センター及び逗子市保健センターの施設・設備及び備品の維持管理業務並びに逗子市保健センターの受付業務等を行ってまいります。

6 法人運營業務

公益財団法人として、法令を遵守し適正な法人運営に万全を期してまいります。

（1）理事会、評議員会の運営

理事会、評議員会について、関連法令、定款に基づき適正な運営を行ってまいります。

また、任期途中の役員等の異動に伴う選任手続きを適正かつ迅速に行ってまいります。

(2) 会計システムの運用

公益法人会計基準の会計区分に従い、引続き各事業の会計処理を的確に行ってまいります。

(3) 定期報告書類、各種届出、提出及び登記

公益財団法人の定期報告及び各種届出・提出並びに役員等の変更（辞任、就任）に伴う手続き及び登記を適切に行ってまいります。

7 災害時の医療救護活動に関する協定書に基づく活動時体制の整備

災害時医療の拠点として位置付けられている医療保健センターに設置される医療救護所での救護活動について、協定書に基づき円滑な活動ができるよう、引き続き、体制整備に努めてまいります。

Ⅲ 令和7年度の課題

1 休日・夜間等急患診療事業

小児科専門医の確保は依然として厳しい状況となっています。逗葉医師会・医療機関・逗子市・葉山町との連携・協働のもとで、小児科急患診療体制の充実強化を図ることが引き続き課題となっています。

年末年始、連休のほか季節的繁忙期には、看護師の増員配置体制をとっていく必要があります。

収益が望めない一次救急において、医療職等の適正な報酬改定、医療機器の耐用年数及び経年劣化での更新等、より良い医療の提供に向けて指定管理料の積算について、行政と引き続き協議していくことが課題となっています。

2 健診・検診事業

特定健診及びがん検診の受診率向上に、引き続き逗子市・葉山町と協調して努めていく必要があります。

また、医療機器の耐用年数及び経年劣化での更新等、より良い住民健診のために、行政と協議し計画的に取り組んでいくことが課題となっています。

3 訪問看護・居宅介護支援事業

年々、緊急対応の必要性がある癌末期など重度な新規利用者が増加しており、訪問看護と居宅介護支援の充実が求められています。

新規利用者増加に伴い、看護師採用が不可欠なため、引き続き求人募集を行い、看護師を増員していくことが課題となっております。

在宅医療に対する需要の増加や利用者の多様、高度化に対応する為には、特定行為看護師の養成、認定看護師の資格取得支援を行ってまいります。

4 財源確保に関する検討

安定的財政運営のため、収益増加及び費用削減について検討し実施する必要

があります。また、令和7年度から実施される公益法人制度改革を踏まえた取組を進めることが求められています。

5 健康増進啓発普及事業

行政、三師会及び関係団体との連携のもとで、地域住民の健康増進に関する講演会、相談会等の企画立案及び実施に向けて調整を図っていく必要があります。

6 施設・設備維持管理業務

指定管理者等として、善良な管理者としての業務を遂行するため、施設・設備の維持管理や整備にあたっては、安全性、快適性や利便性等を確保するための予算面での検討、調整をする必要があります。

施設老朽化に伴う空調設備、照明設備、資機材・備品等の更新計画を行政と協議の上、作成・更新の実施を図っていく必要があります。

特に、雨漏りが所内各所で発生しており、さらには、漏電も発生しました。早急に点検を実施し、抜本的な対策を取れるよう行政と引き続き協議していくことが課題となっています。

7 災害時における医療救護活動及び業務執行体制の整備

協定書に基づく医療救護活動を円滑に実施できるよう体制整備に努めるとともに、災害時における本来業務の執行体制についても引き続き検討する必要があります。また、改定される「逗子・葉山地区災害時医療救護ガイドライン」の内容を適正に反映していくことが課題となっています。

8 在宅医療・介護連携推進事業

現在、使用しているホームページに関しては、字数制限があり図・写真・動画などを掲載することができない。研修の申し込みも、アナログとなっている現状が課題となっています。(URL や QR コードの貼り付けもできない状況)

令和 7 年度

収 支 予 算 書

自 令和 7 年 4 月 1 日

至 令和 8 年 3 月 3 1 日

公益財団法人逗葉地域医療センター

令和 7 年 度 収 支 予 算 書

令和 7 年 4 月 1 日から令和 8 年 3 月 3 1 日まで

(単位：円)

科 目	公益目的事業会計					収益事業等 会計	法人会計	内部取引控除	合計
	公 1 急患	公 2 健診	公 3 訪問	公 4 在宅	小計				
I 一般正味財産増減の部									
1. 経常増減の部									
(1) 経常収益									
基本財産運用益	0	0	0	0	0	0	1,000	0	1,000
基金預金利息収入					0		1,000		1,000
事業収益	72,000,000	163,600,000	119,927,000	0	355,527,000	0	0	0	355,527,000
× 検車収入		18,000,000			18,000,000				18,000,000
× 検室収入		1,600,000			1,600,000				1,600,000
乳がん検診収入		9,000,000			9,000,000				9,000,000
健康診査収入		135,000,000			135,000,000				135,000,000
急患診療事業収入	72,000,000				72,000,000				72,000,000
後期高齢者基本利用料収入			359,000		359,000				359,000
後期高齢者療養費収入			17,732,000		17,732,000				17,732,000
後期高齢者訪問交通費収入			277,000		277,000				277,000
基本利用料収入			479,000		479,000				479,000
療養費収入			13,861,000		13,861,000				13,861,000
訪問交通費収入			264,000		264,000				264,000
訪問看護収入			71,876,000		71,876,000				71,876,000
居宅介護支援収入			11,123,000		11,123,000				11,123,000
介護予防訪問看護収入			3,732,000		3,732,000				3,732,000
介護予防支援助収入			224,000		224,000				224,000
受取補助金等	65,389,484	16,825,000	0	23,374,394	105,588,878	32,041,300	0	0	137,630,178
逗子市交付金収入		10,909,000			10,909,000				10,909,000
葉山町補助金収入		5,916,000			5,916,000				5,916,000
逗子市指定管理料収入	65,389,484				65,389,484	15,751,900			81,141,384
逗子市委託料収入				23,374,394	23,374,394	16,289,400			39,663,794
助成金収入									
受取補助金等振替額					0				0
雑収益	2,000	70,000	77,000	0	149,000	0	20,000	0	169,000
受取利息	2,000	20,000			22,000				22,000
雑収入		50,000	77,000		127,000		20,000		147,000
経常収益計	137,391,484	180,495,000	120,004,000	23,374,394	461,264,878	32,041,300	21,000	0	493,327,178
(2) 経常費用									
事業費	137,391,484	180,495,000	120,004,000	23,374,394	461,264,878	32,041,300		0	493,306,178
職員給料	12,884,280	76,000,000	71,600,000	16,676,685	177,160,965	2,235,982			179,396,947
臨時雇賃金	21,028,160	16,500,000	18,014,000		55,542,160				55,542,160
医師等報酬	78,356,910	9,000,000			87,356,910				87,356,910
退職給付費用		2,000,000	1,500,000	511,000	4,011,000				4,011,000
法定福利費	1,934,737	11,500,000	11,200,000	3,009,083	27,643,820				27,643,820
福利厚生費	176,600	900,000	1,900,000	312,000	3,288,600				3,288,600
× 線薬品材料費		2,200,000			2,200,000				2,200,000
健診用薬品材料費		2,500,000			2,500,000				2,500,000
薬品材料費	8,030,534				8,030,534				8,030,534
衛生材料費			1,082,000		1,082,000				1,082,000
旅費交通費	1,620,305	1,500,000	2,270,000	232,000	5,622,305				5,622,305
通信運搬費	309,050	2,390,000	1,910,000	168,000	4,777,050				4,777,050
減価償却費	706,400	3,162,000	500,000		4,368,400				4,368,400
装置機械修繕費	688,740	7,600,000	1,980,000	202,000	10,470,740	2,092,392			12,563,132
車輛運搬具修繕費	132,450	1,000,000	1,610,000		2,742,450				2,742,450
消耗品費	794,700	850,000	1,200,000	78,000	2,922,700	80,000			3,002,700
研究費	15,894	63,000	100,000	80,000	258,894				258,894
印刷製本費	37,086	1,100,000		54,000	1,191,086				1,191,086

令和 7 年 度 収 支 予 算 書

令和 7 年 4 月 1 日から令和 8 年 3 月 3 1 日まで

(単位：円)

科 目	公益目的事業会計					収益事業等 会計	法人会計	内部取引控除	合計
	公 1 急患	公 2 健診	公 3 訪問	公 4 在宅	小計				
燃料費	567,646	480,000	803,000	51,840	1,902,486				1,902,486
光熱水料費	1,295,842	600,000	700,000	156,612	2,752,454	11,348,300			14,100,754
賃借料	441,500	4,000,000	235,000	323,448	4,999,948	221,292			5,221,240
保険料	529,800	550,000	1,100,000	68,400	2,248,200				2,248,200
諸謝金		500,000		189,326	689,326				689,326
租税公課	3,973,500	10,300,000	900,000	1,200,000	16,373,500	1,674,000			18,047,500
委託費	2,587,000	24,200,000			26,787,000	14,258,484			41,045,484
衛生費	750,550	750,000	100,000		1,600,550	127,258			1,727,808
雑費	529,800	850,000	1,300,000	62,000	2,741,800	3,592			2,745,392
管理費					0		8,878,800		8,878,800
役員報酬					0		2,482,000		2,482,000
職員給料					0		2,754,800		2,754,800
退職給付費用					0		300,000		300,000
法定福利費					0		550,000		550,000
福利厚生費					0		450,000		450,000
会議費					0		20,000		20,000
旅費交通費					0		102,000		102,000
通信運搬費					0		58,000		58,000
消耗品費					0		12,000		12,000
光熱水料費					0		100,000		100,000
賃借料					0		20,000		20,000
諸謝金					0		980,000		980,000
租税公課					0		550,000		550,000
負担金支出					0				0
雑費					0		500,000		500,000
経常費用計	137,391,484	180,495,000	120,004,000	23,374,394	461,264,878	32,041,300	8,878,800	0	502,184,978
評価損益等調整前当期経常増減額	0	0	0	0	0	0	△ 8,857,800	0	△ 8,857,800
その他評価損益等計					0				0
評価損益等計	0	0	0	0	0	0	0	0	0
当期経常増減額	0	0	0	0	0	0	△ 8,857,800	0	△ 8,857,800
2. 経常外増減の部					0				
(1) 経常外収益					0				0
経常外収益計	0	0	0	0	0	0	0	0	0
(2) 経常外費用					0				0
経常外費用計	0	0	0	0	0	0	0	0	0
当期経常外増減額	0	0	0	0	0	0	0	0	0
他会計振替額	0	0	0	0		0	0		0
税引前当期一般正味財産増減額					0		△ 8,857,800		△ 8,857,800
法人税、住民税及び事業税					0				0
当期一般正味財産増減額					0		△ 8,857,800		△ 8,857,800
一般正味財産期首残高					0				0
一般正味財産期末残高					0				0
II 指定正味財産増減額の部					0				0
受取民間補助金					0				0
一般正味財産への振替額					0				0
当期指定正味財産増減額					0				0
指定正味財産期首残高					0				0
指定正味財産期末残高					0				0
III 正味財産期末残高	0	0	0	0	0	0	0	0	0

令和5年度

決算書類

(貸借対照表)

公益財団法人 逗葉地域医療センター

貸借対照表

公益財団法人 逗葉地域医療センター

令和 6年 3月31日現在 (単位: 円)

科 目	当 年 度	前 年 度	増 減
〔 資 産 の 部 〕			
【 流 動 資 産 】			
現 金 預 金	92,171,439	62,562,849	29,608,590
未 収 金	44,335,708	35,341,110	8,994,598
貯 蔵 品	1,712,740	1,290,789	421,951
立 替 金	149,800	0	149,800
流動資産合計	138,369,687	99,194,748	39,174,939
【 固 定 資 産 】			
(基 本 財 産)			
その他基本財産	20,626,824	20,626,824	0
基本財産合計	20,626,824	20,626,824	0
(特 定 資 産)			
退職給付引当資産	36,309,105	43,376,214	△ 7,067,109
減価償却引当資産	63,111,721	93,111,219	△ 29,999,498
特定資産合計	99,420,826	136,487,433	△ 37,066,607
(その他固定資産)			
装 置	4	4	0
車両運搬具	288,710	457,477	△ 168,767
器 具 備 品	1,374,943	1,778,113	△ 403,170
電話加入権	1,049,780	1,049,780	0
ソフトウェア	16,658,400	22,211,200	△ 5,552,800
リサイクル預託金	277,520	301,160	△ 23,640
その他固定資産合計	19,649,357	25,797,734	△ 6,148,377
固定資産合計	139,697,007	182,911,991	△ 43,214,984
資 産 合 計	278,066,694	282,106,739	△ 4,040,045
〔 負 債 の 部 〕			
【 流 動 負 債 】			
未 払 金	24,246,755	32,202,919	△ 7,956,164
預 り 金	9,559,951	9,161,060	398,891
仮 受 金	0	2,144,426	△ 2,144,426
流動負債合計	33,806,706	43,508,405	△ 9,701,699
【 固 定 負 債 】			
退職給付引当金	42,890,353	36,309,105	6,581,248
固定負債合計	42,890,353	36,309,105	6,581,248
負 債 合 計	76,697,059	79,817,510	△ 3,120,451
〔 正 味 財 産 の 部 〕			
【 指 定 正 味 財 産 】			
寄 付 金	0	675,070	△ 675,070
指定正味財産合計	0	675,070	△ 675,070
【 一 般 正 味 財 産 】	201,369,636	201,614,159	△ 244,524
(うち基本財産への充当額)	(20,626,824)	(20,626,824)	(0)
(うち特定資産への充当額)	(99,420,826)	(136,487,433)	(△ 37,066,607)
正 味 財 産 合 計	201,369,636	202,289,229	△ 919,594
負債及び正味財産合計	278,066,694	282,106,739	△ 4,040,045

令和4年度

決算書類

(貸借対照表)

公益財団法人 逗葉地域医療センター

貸借対照表

公益財団法人 逗葉地域医療センター

令和 5年 3月31日現在 (単位: 円)

科 目	当 年 度	前 年 度	増 減
〔 資 産 の 部 〕			
【 流 動 資 産 】			
現 金 預 金	62,562,849	76,045,268	△ 13,482,419
未 収 金	35,341,110	29,049,095	6,292,015
貯 蔵 品	1,290,789	1,021,894	268,895
流 動 資 産 合 計	99,194,748	106,116,257	△ 6,921,509
【 固 定 資 産 】			
(基 本 財 産)			
そ の 他 基 本 財 産	20,626,824	20,626,824	0
基 本 財 産 合 計	20,626,824	20,626,824	0
(特 定 資 産)			
退職給付引当資産	43,376,214	61,721,990	△ 18,345,776
減価償却引当資産	93,111,219	123,110,717	△ 29,999,498
特 定 資 産 合 計	136,487,433	184,832,707	△ 48,345,274
(その他固定資産)			
装 置	4	4	0
車 両 運 搬 具	457,477	1,046,981	△ 589,504
器 具 備 品	1,778,113	1,837,153	△ 59,040
電 話 加 入 権	1,049,780	1,049,780	0
ソ フ ト ウ ェ ア	22,211,200	0	22,211,200
リサイクル預託金	301,160	301,160	0
その他固定資産合計	25,797,734	4,235,078	21,562,656
固 定 資 産 合 計	182,911,991	209,694,609	△ 26,782,618
資 産 合 計	282,106,739	315,810,866	△ 33,704,127
〔 負 債 の 部 〕			
【 流 動 負 債 】			
未 払 金	32,202,919	18,523,092	13,679,827
預 り 金	9,161,060	8,895,682	265,378
仮 受 金	2,144,426	0	2,144,426
流 動 負 債 合 計	43,508,405	27,418,774	16,089,631
【 固 定 負 債 】			
退職給付引当金	36,309,105	61,721,990	△ 25,412,885
固 定 負 債 合 計	36,309,105	61,721,990	△ 25,412,885
負 債 合 計	79,817,510	89,140,764	△ 9,323,254
〔 正 味 財 産 の 部 〕			
【 指 定 正 味 財 産 】			
寄 付 金	675,070	675,070	0
指 定 正 味 財 産 合 計	675,070	675,070	0
【 一 般 正 味 財 産 】			
(うち基本財産への充当額)	(20,626,824)	(20,626,824)	(0)
(うち特定資産への充当額)	(136,487,433)	(184,832,707)	(△ 48,345,274)
正 味 財 産 合 計	202,289,229	226,670,102	△ 24,380,873
負債及び正味財産合計	282,106,739	315,810,866	△ 33,704,127

そ の 他

令和3年度
貸 借 対 照 表

公益財団法人 逗葉地域医療センター

貸借対照表

公益財団法人 逗葉地域医療センター

科 目	令和 4年 3月31日現在 (単位: 円)		
	当 年 度	前 年 度	増 減
〔 資 産 の 部 〕			
〔 流 動 資 産 〕			
現 金 預 金	76,045,268	77,137,325	△ 1,092,057
未 収 金	29,049,095	49,081,736	△ 20,032,641
貯 蔵 品	1,021,894	915,787	106,107
流動資産合計	106,116,257	127,134,848	△ 21,018,591
〔 固 定 資 産 〕			
(基 本 財 産)			
その他基本財産	20,626,824	20,626,624	200
基本財産合計	20,626,824	20,626,624	200
(特 定 資 産)			
退職給付引当資産	61,721,990	66,205,680	△ 4,483,690
減価償却引当資産	123,110,717	146,297,862	△ 23,187,145
特定資産合計	184,832,707	212,503,542	△ 27,670,835
(その他固定資産)			
装 置	4	4	0
車両運搬具	1,046,981	5,286,691	△ 4,239,710
器具備品	1,837,153	2,709,510	△ 872,357
電話加入権	1,049,780	1,049,780	0
リサイクル預託金	301,160	299,330	1,830
その他固定資産合計	4,235,078	9,345,315	△ 5,110,237
固定資産合計	209,694,609	242,475,481	△ 32,780,872
資 産 合 計	315,810,866	369,610,329	△ 53,799,463
〔 負 債 の 部 〕			
〔 流 動 負 債 〕			
未 払 金	18,523,092	16,904,419	1,618,673
預 り 金	8,895,682	8,321,552	574,130
流動負債合計	27,418,774	25,225,971	2,192,803
〔 固 定 負 債 〕			
退職給付引当金	61,721,990	66,205,680	△ 4,483,690
固定負債合計	61,721,990	66,205,680	△ 4,483,690
負 債 合 計	89,140,764	91,431,651	△ 2,290,887
〔 正 味 財 産 の 部 〕			
〔 指 定 正 味 財 産 〕			
民 間 補 助 金	0	2,095,632	△ 2,095,632
寄 付 金	675,070	0	675,070
指定正味財産合計	675,070	2,095,632	△ 1,420,562
〔 一 般 正 味 財 産 〕			
(うち基本財産への充当額)	(20,626,824)	(20,626,624)	(200)
(うち特定資産への充当額)	(184,832,707)	(212,503,542)	(△ 27,670,835)
正 味 財 産 合 計	226,670,102	278,178,678	△ 51,508,576
負債及び正味財産合計	315,810,866	369,610,329	△ 53,799,463

そ の 他

令 和 2 年 度
貸 借 対 照 表

公益財団法人逗葉地域医療センター

貸借対照表

公益財団法人 逗葉地域医療センター

令和 3年 3月31日現在 (単位: 円)

科 目	当 年 度	前 年 度	増 減
〔 資 産 の 部 〕			
【 流 動 資 産 】			
現 金 預 金	77,137,285	73,122,618	4,014,667
未 収 金	49,081,736	40,342,063	8,739,673
貯 蔵 品	915,787	596,837	318,950
流 動 資 産 合 計	127,134,808	114,061,518	13,073,290
【 固 定 資 産 】			
(基 本 財 産)			
そ の 他 基 本 財 産	20,626,624	20,625,622	1,002
基 本 財 産 合 計	20,626,624	20,625,622	1,002
(特 定 資 産)			
退職給付引当資産	66,205,680	58,258,084	7,947,596
減価償却引当資産	146,297,862	217,664,718	△ 71,366,856
特 定 資 産 合 計	212,503,542	275,922,802	△ 63,419,260
(その他固定資産)			
装 置	4	4	0
車 両 運 搬 具	5,286,691	9,808,623	△ 4,521,932
器 具 備 品	2,709,510	5,028,204	△ 2,318,694
電 話 加 入 権	1,049,780	1,049,780	0
リサイクル預託金	299,330	291,920	7,410
その他固定資産合計	9,345,315	16,178,531	△ 6,833,216
固 定 資 産 合 計	242,475,481	312,726,955	△ 70,251,474
資 産 合 計	369,610,289	426,788,473	△ 57,178,184
〔 負 債 の 部 〕			
【 流 動 負 債 】			
未 払 金	16,904,419	16,400,288	504,131
預 り 金	8,321,552	7,242,426	1,079,126
流 動 負 債 合 計	25,225,971	23,642,714	1,583,257
【 固 定 負 債 】			
退職給付引当金	66,205,680	58,258,084	7,947,596
固 定 負 債 合 計	66,205,680	58,258,084	7,947,596
負 債 合 計	91,431,651	81,900,798	9,530,853
〔 正 味 財 産 の 部 〕			
【 指 定 正 味 財 産 】			
民 間 補 助 金	2,095,632	4,191,264	△ 2,095,632
指 定 正 味 財 産 合 計	2,095,632	4,191,264	△ 2,095,632
【 一 般 正 味 財 産 】			
(うち基本財産への充当額)	(20,626,624)	(20,625,622)	(1,002)
(うち特定資産への充当額)	(212,503,542)	(275,922,802)	(△ 63,419,260)
正 味 財 産 合 計	278,178,638	344,887,675	△ 66,709,037
負債及び正味財産合計	369,610,289	426,788,473	△ 57,178,184

そ の 他

令 和 元 年 度
貸 借 対 照 表

公益財団法人逗葉地域医療センター

貸借対照表

公益財団法人 逗葉地域医療センター

令和 2年 3月31日現在 (単位:円)

科 目	当 年 度	前 年 度	増 減
〔 資 産 の 部 〕			
【 流 動 資 産 】			
現 金 預 金	73,122,618	88,437,905	△ 15,315,287
未 収 金	40,342,063	36,883,325	3,458,738
貯 蔵 品	596,837	653,734	△ 56,897
流 動 資 産 合 計	114,061,518	125,974,964	△ 11,913,446
【 固 定 資 産 】			
(基 本 財 産)			
その他基本財産	20,625,622	20,624,622	1,000
基 本 財 産 合 計	20,625,622	20,624,622	1,000
(特 定 資 産)			
退職給付引当資産	58,258,084	54,323,579	3,934,505
減価償却引当資産	217,664,718	221,596,207	△ 3,931,489
特 定 資 産 合 計	275,922,802	275,919,786	3,016
(その他固定資産)			
装 置	4	4	0
車 両 運 搬 具	9,808,623	16,054,874	△ 6,246,251
器 具 備 品	5,028,204	3,846,485	1,181,719
電 話 加 入 権	1,049,780	1,049,780	0
リサイクル預託金	291,920	284,510	7,410
その他固定資産合計	16,178,531	21,235,653	△ 5,057,122
固 定 資 産 合 計	312,726,955	317,780,061	△ 5,053,106
資 産 合 計	426,788,473	443,755,025	△ 16,966,552
〔 負 債 の 部 〕			
【 流 動 負 債 】			
未 払 金	16,400,288	21,724,513	△ 5,324,225
預 り 金	7,242,426	6,351,671	890,755
流 動 負 債 合 計	23,642,714	28,076,184	△ 4,433,470
【 固 定 負 債 】			
退職給付引当金	58,258,084	54,323,579	3,934,505
固 定 負 債 合 計	58,258,084	54,323,579	3,934,505
負 債 合 計	81,900,798	82,399,763	△ 498,965
〔 正 味 財 産 の 部 〕			
【 指 定 正 味 財 産 】			
民 間 補 助 金	4,191,264	6,985,440	△ 2,794,176
指 定 正 味 財 産 合 計	4,191,264	6,985,440	△ 2,794,176
【 一 般 正 味 財 産 】			
(うち基本財産への充当額)	(20,625,622)	(20,624,622)	(1,000)
(うち特定資産への充当額)	(275,922,802)	(275,919,786)	(3,016)
正 味 財 産 合 計	344,887,675	361,355,262	△ 16,467,587
負債及び正味財産合計	426,788,473	443,755,025	△ 16,966,552